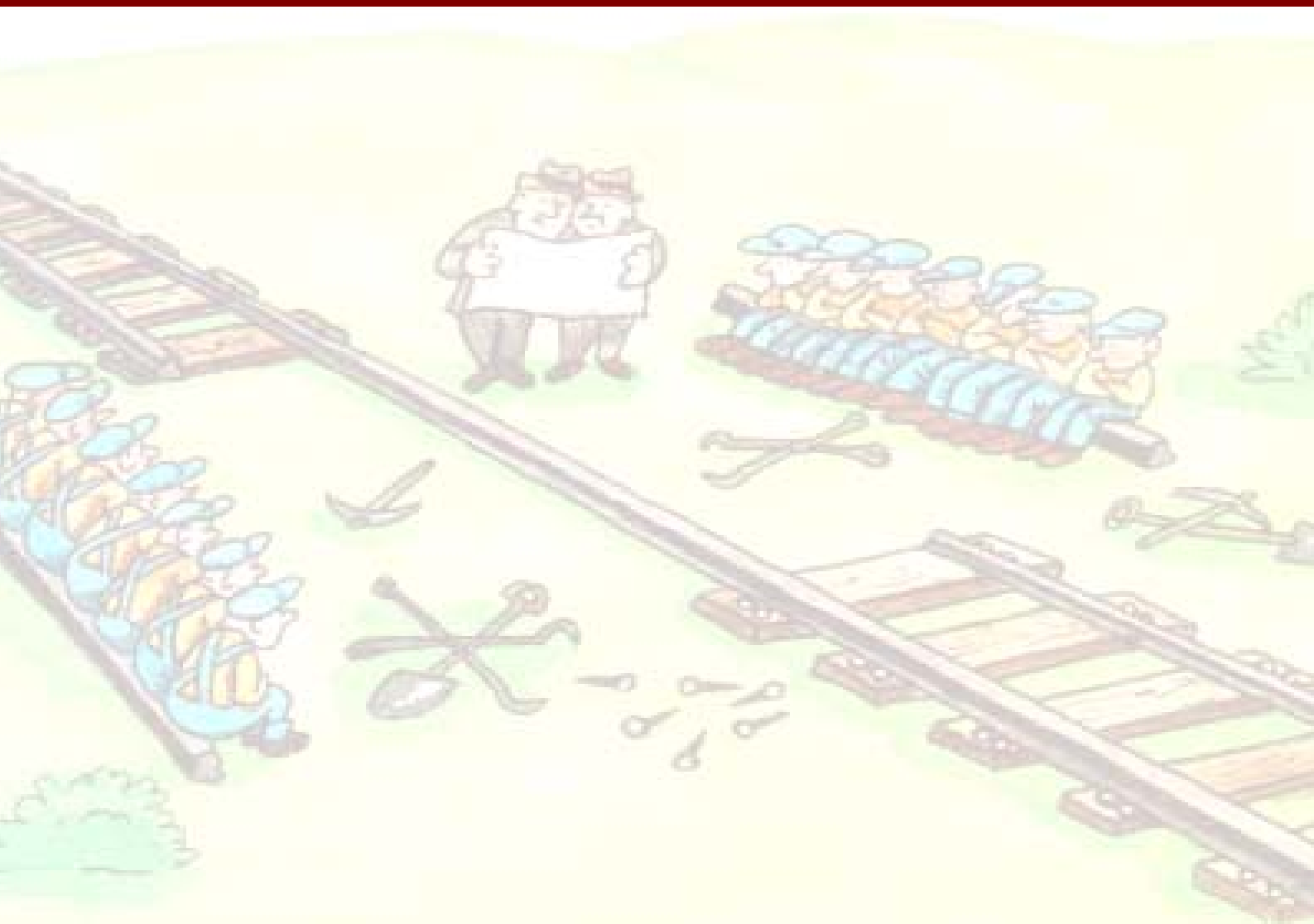


2011-09-23

Ver 1.0

RIV Specifikation

**Beskrivning av Verksamheten och dess Informationsbehov för
Patientdatalagen i praktiken**



**Kontaktperson:
Ewa Jerilgård**

Innehållsförteckning

REVISIONSHISTORIK.....	3
1 INLEDNING.....	4
2 VERKSAMHETSBESKRIVNING.....	5
2.1 Övergripande beskrivning	5
2.2 Berörda verksamhetsområden och funktioner	7
2.3 Funktionens omfattning och avgränsning.....	7
2.4 Informationssäkerhet	7
2.5 Intressentanalys.....	7
2.6 Målbeskrivning	8
2.7 Processbeskrivning	8
2.8 Analys av arbetsflödesbeskrivning och informationsmängder.....	8
2.9 Användningsfall.....	8
2.10 Begreppsbeskrivning	8
2.10.1 Begreppsmodellvy Rättighetstilldelning	9
2.10.2 Begrepp Rättighetstilldelning	9
2.10.3 Begreppsmodellvy Spärr & hävning	15
2.10.4 Begrepp Spärr & hävning	16
2.10.5 Begreppsmodellvy Ställningstagande till sammanhållen journalföring	21
2.10.6 Begrepp Ställningstagande till sammanhållen journalföring	21
2.10.7 Begreppsmodellvy Villkor	27
2.10.8 Begrepp Villkor	27
3 BESKRIVNING AV INFORMATIONSTRUKTUR I-DELEN.....	30
3.1 Verksamhetsorienterad domäninformationsmodell (V-DIM)	30
3.2 Klasser och attribut V-DIM	33
Klasser och attribut i PDLiPs VTIM modell	33
3.2.1 Inforesurs.....	33
3.2.2 Avtal/överenskommelse SJF	34
3.2.3 Företrädare	35
3.2.4 Patient.....	36
3.2.5 Personal.....	38
3.2.6 Rättighet	39
3.2.7 Samtycke	41
3.2.8 Ställningstagande/spärr	42
3.2.9 Temporär hävning	43
3.2.10 Uppdrag administrativ enhet	44
3.2.11 Uppdrag vårdenhet	45
3.2.12 Villkor	46
3.2.13 Administrativ enhet	47
3.2.14 Vårdenhet PDL.....	47
3.2.15 Vårdgivare	48
3.3 V-MIM Mall-InformationsModell.....	49
3.4 Terminologier, kodverk och identifierare (t/k/i).....	49
3.5 Realisering av projektets V-DIM och V-MIM i vald standard.....	58
4 TEKNISK BESKRIVNING T-DELEN.....	58
5 TJÄNSTEKONTRAKT	58

2011-09-23

Ver 1.0

6	REFERENSER OCH FÖRKORTNINGAR.....	58
6.1	Referens och länkar	58
6.2	Ordlista o/e förkortningar	58

Revisionshistorik

Version	Datum	Signatur	Status
0.98	2011-05-31	Ewa Jerilgård	Godkänd av arbetsgruppen
1.0	2011-09-23	Ewa Jerilgård	Godkänd av CeHis /Arkitekturledning

2011-09-23

Ver 1.0

1 Inledning

Uppdraget för projektet har varit att skapa förutsättningar för en nationell samsyn av tolkning och tillämpning av patientdatalagen:

- där regelverket uppfattas lika av all personal som arbetar med patientuppgifter hos de olika aktörerna/målgrupperna¹ (landsting, kommuner, privata vårdgivare och leverantörer) och av patienterna (grunduppdrag)
- en behörighets-/rättighetstilldelning, där egenskaper och regler definieras och utnyttjas på ett gemensamt sätt i Säkerhetstjänster (tilläggsuppdrag)

Informationsspecifikationen har arbetats fram enligt *RIVs meto danvisningar* för informationsspecifikationer men innehåller inte vissa underrubriker i kapitel 2 eller beskrivning av SAD och Tjänstekontrakt då det inte berör detta projekt.

Patientdatalagen i praktiken etapp 2

I arbetet har följande personer deltagit:

Projektledare:

Ewa Jerilgård, CeHis, Stockholms läns landsting

Projektgrupp:

Agnetha Karlberg, Norrbottens Läns Landsting

Inger Wejerfelt, CeHis

Johan Zenk, HSA

Lillemor Bergman, Västra Götalandsregionen

Richard Lindvall, Region Skåne

Sofia Malander, Landstinget i Östergötland

Ulf Palmgren, Stockholms läns landsting

Modelleringsledare:

Sven-Bertil Wallin

Dokumentation:

Agnetha Karlberg, Norrbottens Läns Landsting

Lillemor Bergman, Västra Götalandsregionen

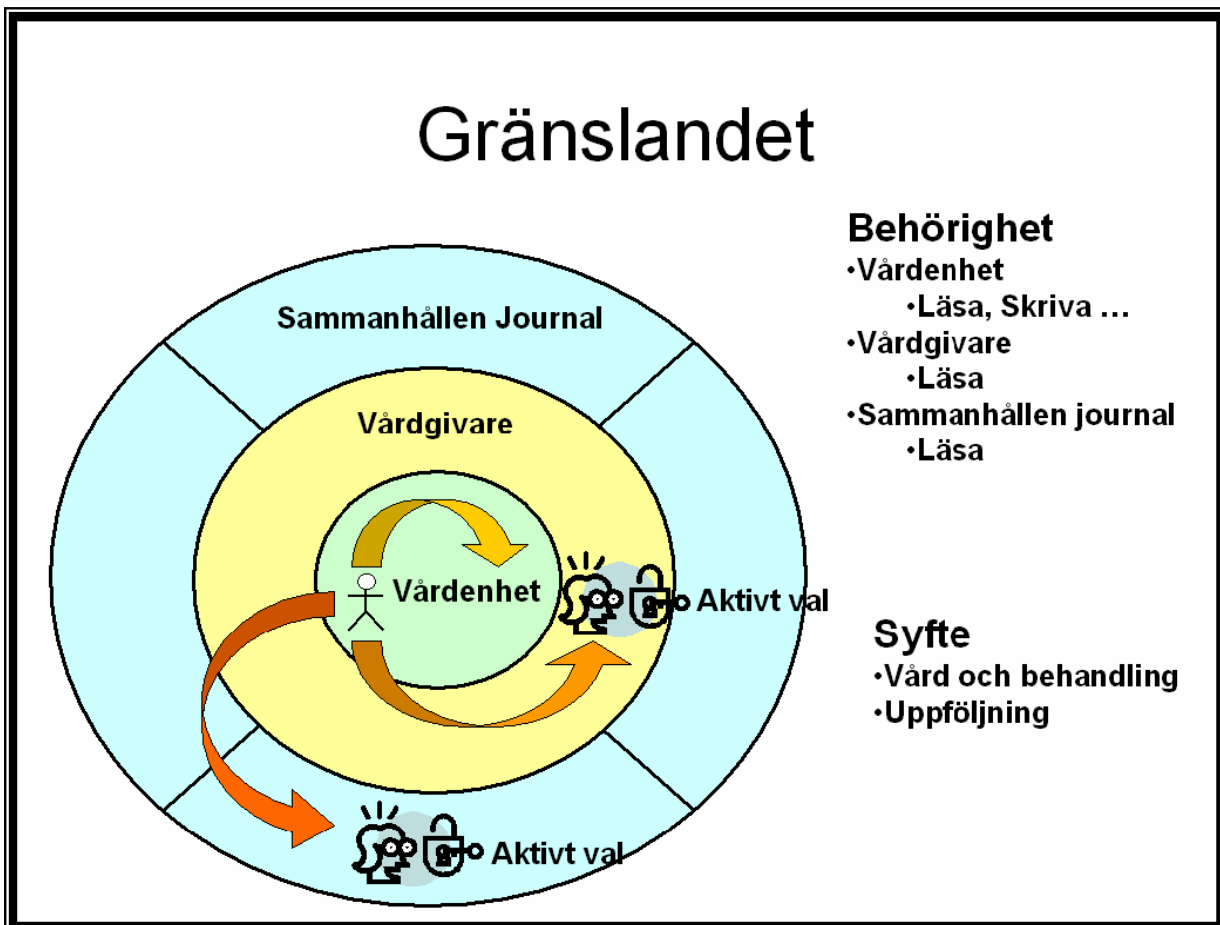
1) Med aktör avses här mottagare av rapporten.

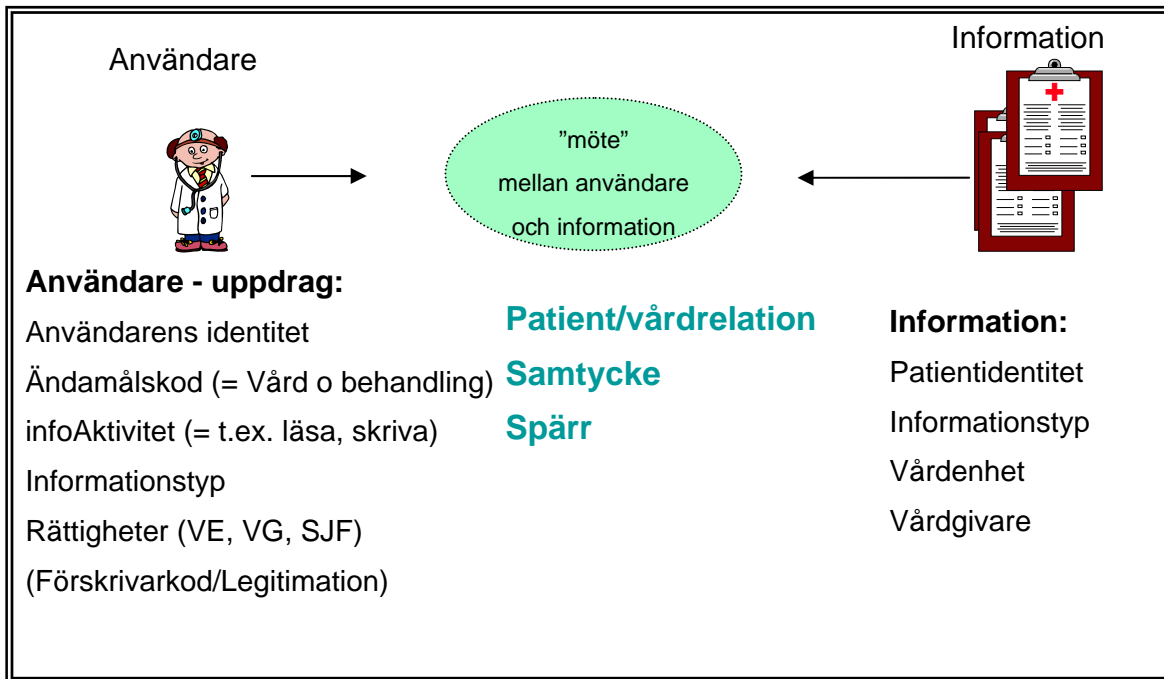
2 Verksamhetsbeskrivning

2.1 Övergripande beskrivning

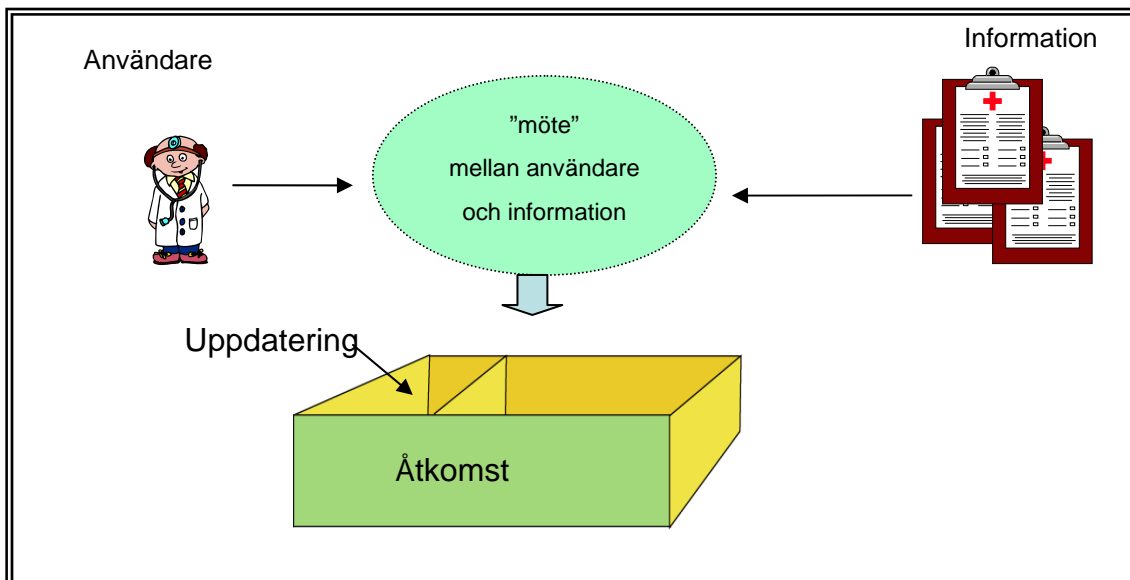
För att beskriva åtkomst till information kan man använda en metafor där man tänker sig att ett möte sker mellan en användare och informationen.

Rättigheterna är dessutom beroende av i vilket sammanhang användaren befinner sig, inom administrativ enhet (AE), vårdenhet (VE), inom vårdgivare (VG) eller i sammanhållen journalföring (SJF).





Bilden ovan beskriver mötet mellan användare och information och syftar till att ge användaren åtkomst till den information som behövs för att utföra ett våruppdrag. Man kan se det som att fylla en låda med den information som behövs. Lådan innehåller all information användaren har rätt att se, och ett mindre fack med den information som denne dessutom får skapa och uppdatera.



Om användarens egenskaper stämmer överens med informationens egenskaper samt regelverket för åtkomst hamnar informationen i en låda där den är tillgänglig för användaren.

2.2 Berörda verksamhetsområden och funktioner

Funktion	Verksamhetsområde	Påverkan
<p>Hälso- och sjukvårdsverksamhet gällande: Säkerhetslösningar för åtkomst av vårdinformation inom det inre sekretessområdet (elektronisk åtkomst) och sammanhållen journalföring (direktåtkomst).</p> <p>Funktionskrav i hälso- och sjukvårdens informationssystem.</p> <p>Behörighet, spärr och åtkomstkontroll inom det inre sekretessområdet och sammanhållen journalföring.</p> <p>Hälso- och sjukvårdens verksamhet gällande kvalitetsregister: Säkerhetslösning för åtkomst av vårdinformation (VG, VE, AE).</p> <p>Funktionskrav kvalitetsregister. Behörighet och åtkomstkontroll.</p>	<p>Samtliga hälso- och sjukvårdsverksamheter.</p> <p>Samtliga kvalitetsregister.</p>	<p>Omfattande</p>

2.3 Funktionens omfattning och avgränsning

Inte relevant för Behörighets-/rättighetstilldelning enligt PDL.

2.4 Informationssäkerhet

Inte relevant för Behörighets-/rättighetstilldelning enligt PDL.

2.5 Intressentanalys

Intressent (roll)	Beskrivning (vad behöver intressenten kunna göra?)	Förväntad nytta (varför ska intressenten kunna göra detta?)
Vårdgivare	Följa Patientdatalagen.	Enhetligt nationellt regelverk för informationssamverkan inom vårdgivare enligt Patientdatalagen.
Vårdgivare i samverkan	Följa Patientdatalagen.	Enhetligt nationellt regelverk för informationssamverkan mellan vårdgivare, enligt Patientdatalagen.

2.6 Målbeskrivning

Mål

Namn/beteckning	Beskrivning inkl angivande av process- resp effektmål	Källa
Verkställighet av patientdatalagen och föreskriftens krav och möjligheter	<p>Ge förutsättningar för att uppfylla Patientdatalagen och föreskriftens funktionskrav i IT-stöd och/ eller tjänster såsom t ex:</p> <ul style="list-style-type: none"> • säkerhetstjänster • aktiva val. <p>Rättighetstilldelning, spärr och åtkomstkontroll:</p> <ul style="list-style-type: none"> • inre sekretessområde • sammanhållen journalföring • kvalitetsregister. 	Patientdatalagen 2008:355 SOSFS: 2008:14. SoS Handbok för 2008:14. Nationell eHälsa.

Aktiviteter som behövs för att uppnå målen

Inte relevant för Behörighets-/rättighetstilldelning enligt PDL.

2.7 Processbeskrivning

Inte relevant för Behörighets-/rättighetstilldelning enligt PDL.

2.8 Analys av arbetsflödesbeskrivning och informationsmängder

Inte relevant för Behörighets-/rättighetstilldelning enligt PDL.

2.9 Användningsfall

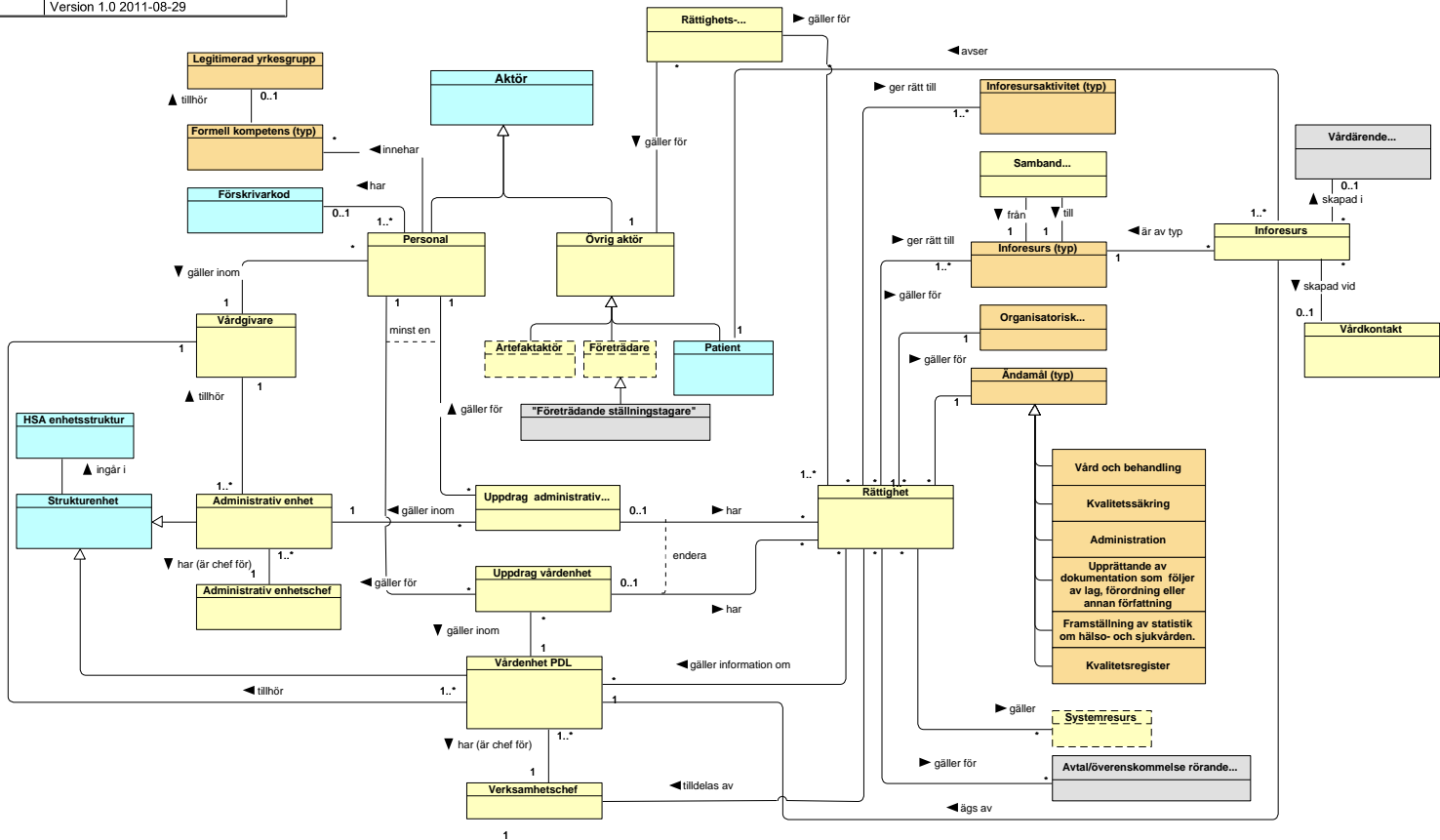
Inte relevant för Behörighets-/rättighetstilldelning enligt PDL.

2.10 Begreppsbeskrivning

I projektet PDLiP har tagits fram en begreppsmodell i fyra vyer som visar begrepp inom området rättighetstilldelning, spärr och hävning av spärr, ställningstagande till sammanhållen journalföring och villkor. Först visas vyn grafiskt för att följas av begreppsbeskrivning inom respektive vy.

2.10.1 Begreppsmodellvy Rättighetstilldelning

Name	Begreppsmodellvy Rättighetstilldelning
Documentation	Begreppsmodell som beskriver tilldelning av rättigheter för information enligt PDL Version 1.0 2011-08-29



2.10.2 Begrepp Rättighetstilldelning

Benämning	Beskrivning	Egenskaper	Källa
Aktör	Aktör inom vård och omsorg Specialiseras i personal och övrig aktör.		Motsvarar aktörsroll i Nationell Informationsstruktur (NI).
Patient	Person som erhåller eller är registrerad för att erhålla hälso- och sjukvård.		Delmängd av vård och omsorgstagare i NI. Socialstyrelsens Termbank.
Övrig aktör	Aktör som inte är personal men som kan få rättigheter (rättighet) enligt rättighetsöverenskommelse.		Motsvaras i NI av personroll (exkl professionell)

2011-09-23

Ver 1.0

	Specialiseras i artefaktaktör, företrädare, patient.		aktör) och artefaktroll.
Uppdrag vårdenhet	Ett uppdrag som en personal har för en vårdenhet PDL. Det är till detta uppdrag som rättigheter kan tilldelas. En personal kan ha ett eller flera uppdrag för en eller flera vårdenheter.	Gäller för 1 (1..*) personal Gäller inom 1 (*) vårdenhet PDL	Motsvarar uppdragsroll i NI.
Uppdrag administrativ enhet	Ett uppdrag som en personal har för en administrativ enhet. Det är till detta uppdrag som rättigheter kan tilldelas. En personal kan ha ett eller flera uppdrag för en eller flera administrativa enheter.	Gäller för 1 (1..*) personal Gäller inom 1 (*) enheter	Motsvarar uppdragsroll i NI.
Personal	Aktör som har minst ett uppdrag för administrativ enhet, vårdenhet inom en vårdgivare.	Gäller inom 1 vårdgivare Har 0..1 förskrivarkod Innehar * formell kompetens (typ)	Motsvarar professionell aktör i NI.
Administrativ enhet	En organisatorisk enhet som hanterar inforesurs inom hälso- och sjukvård och som leds av en enhets-, verksamhetschef eller motsvarande. (Tillhandahåller ej hälso- och sjukvård.)	Ingår i HSA enhetsstruktur Har (är chef för) 1 (1..*) enhetschef	
Vårdenhet PDL	En organisatorisk enhet som tillhandahåller hälso- och sjukvård och som leds av en verksamhetschef eller motsvarande.	Ingår i HSA enhetsstruktur Har (är chef för) 1 (1..*) verksamhetschef	Delmängd av strukturenhet, NI.
Vårdgivare	Statlig myndighet, landsting och kommun i fråga om sådan hälso- och sjukvårdsverksamhet som myndigheten, landstinget eller kommunen har ansvar för (offentlig vårdgivare) samt annan juridisk person eller enskild näringsidkare som bedriver hälso- och sjukvårdsverksamhet (privat vårdgivare).		Delmängd av strukturenhet, NI. Socialstyrelsens Termbank.
Rättighet	Anger vad som ingår i en rättighet kopplat till ett uppdrag för vården-	Ger rätt till 1..* inforesursakti-	

2011-09-23

Ver 1.0

	<p>het/enhet.</p> <p>Rättigheten specificerar:</p> <ul style="list-style-type: none"> - i vilken organisatorisk omfattning rättigheten gäller, t ex inom vård-enhet, vårdgivare eller sammanhållen journalföring - vilken typ av inforesursaktivitet som rättigheten gäller t ex läsa, skriva - vilken eller vilka typer av informationsresurs som rättigheten gäller, t ex diagnos, undersök-ningsresultat - vilken typ av ändamål den gäller för, t ex vård och behandling, kva-litetssäkring - inom vilken överenskommelse för sammanhållen journalföring den gäller, t ex mellan två vårdgivare, NPÖ. <p>En personal kan i ett uppdrag ha flera rättigheter.</p> <p>Om omfattningen är sammanhållen journalföring gäller den endast för ändamålet vård och behandling.</p>	<p>vitet (typ)</p> <p>Ger rätt till * inforesurs (typ)</p> <p>Gäller för 1 or-ganisatorisk om-fattning (typ)</p> <p>Gäller för 1 ändamål (typ)</p> <p>Gäller * system-resurs</p> <p>Gäller för * av-tal/ överens-kommelse röran-de sammanhållen journal</p> <p>Gäller informa-tion om * vård-enhet PDL</p> <p>Tilldelas av 1 verksamhetschef</p>	
<p>Inforesurs</p>	<p>Information som rör en pati-ent dokumenterad inom en vårdenhet PDL.</p> <p>En informationsresurs kan t ex omfatta information skapad för en vårdkontakt.</p>	<p>Avser 1 patient</p> <p>Är av typ 1 info-resurs (typ)</p> <p>Ägs av 1 vården-het PDL</p> <p>Skapad i 0..1 vårdärende (vårdprocess)</p> <p>Skapad vid 0..1 vårdkontakt</p>	<p>Motsvarar alla begrepp som be-skriver vårdin-formation i NI.</p>
<p>Inforesurs (typ)</p>	<p>Typer av informationsresurser (info-resurs) som finns inom hälso- och sjuk-vård. Vilka som långsiktigt ska finnas måste analyseras.</p>		<p>Motsvarar de typer av information som finns be-skrivna inom NI,</p>

2011-09-23

Ver 1.0

	I PDLiP används initialt de som definierats i projektet NPÖ, t ex undersökningsresultat, diagnos.		t ex aktivitet (typ) och tillstånd (typ).
Artefaktaktör	Ett IT-system i rollen som aktör t ex åtkomst tjänst till tjänst.		Motsvarar i artefaktroll, NI.
HSA enhetsstruktur	Hanterar kvalitetssäkrade uppgifter om enheter i Sveriges kommuner, landsting och privata vårdgivare.		
Verksamhetschef	Befattningshavare som ytterst ansvarar för verksamheten i en eller flera vård-enhet. Ansvarar för att verksamheten följer PDL, t ex tilldelar rättigheter för uppdrag inom vårdenheten.		
Administrativ enhetschef	Befattningshavare som ytterst ansvarar för verksamheten i en eller flera administrativa enheter. Ansvarar för att verksamheten följer PDL, t ex tilldelar rättigheter för uppdrag inom enheten.		
Inforesursaktivitet (typ)	Typ av aktivitet som ger åtkomst till information, t ex läsa, skriva, signera.		
Organisatorisk omfattning (typ)	Omfattning eller kontext inom vilket en rättighet gäller, t ex inom enhet, vård-enhet, inom vårdgivare, inom sammanhållen journalföring.		
Ändamål (typ)	<p>Ändamål för att hantera information avseende en patient.</p> <p>Enligt PDL:</p> <ol style="list-style-type: none"> 1) Vård och behandling och den administration som föranleds av detta. 2) Upprättande av dokumentation som följer av lag, förordning eller annan författning. 3) Kvalitetssäkring. 4) Administration, planering, uppföljning, utvärdering och tillsyn av verksamheten. 5) Framställning av statistik om hälso- och sjukvården. 		

2011-09-23

Ver 1.0

	<p>6) Kvalitetsregister</p> <p>Specialiseras i: vård och behandling, kvalitetssäkring, administration, upprättande av dokumentation som följer av lag, förordning eller annan författning och framställning av statistik om hälso- och sjukvården samt kvalitetsregister.</p>		
Avtal/överenskommelse rörande sammanhållen journalföring	Avtal/överenskommelse mellan vårdgivare om sammanhållen journalföring (enl PDL).	Sluts mellan 2..2 vårdgivare Gäller * villkor	
Vårdkontakt	Kontakt mellan patient och hälso- och sjukvårdspersonal då hälso- och sjukvård utförs.	Gjord inom 1 vårdenhet PDL	Socialstyrelsens Termbank.
Vårdärende (vårdprocess)	<p>Är en delmängd av NI:s hälsoärende som endast rör hälso- och sjukvård.</p> <p>Hälsoärende beskrivs i NI som:</p> <p>Administrativt begrepp för en sammanhållen vård- och omsorgsprocess. Hälsofrågeställningen och allt vad den leder till ifråga om aktiviteter, observationer, uppfattningar, bedömningar, aktivitetsplaneringar och utförande av aktiviteter (för båda huvudsyftena) ingår i ett hälsoärende. Hälsoärende är därmed en identitetsbärare för det som ingår i en vård- och omsorgsprocess (NI).</p> <p>Enligt PDL kan aldrig en vårdprocess sträcka sig över flera vårdgivare.</p>		Motsvarar delvis hälsoärende i NI.
Rättighetsöverenskommelse	En överenskommelse som ger en viss aktör (övrig aktör) en eller flera rättigheter. Gäller aktörer som inte är personal.	Gäller för 1 (*) övrig aktör Gäller för 1 (*) rättighet	
Formell kompetens (typ)	Typer av formell kompetens som kan innehas av en personal, t ex läkare.		
Legitimerad yrkesgrupp	Yrke som har legitimation inom hälso- och sjukvård (förtecknas i SoS "Lagen om yrkesverksamhet på hälso- och sjukvårdens område "(LYHS)).		

2011-09-23

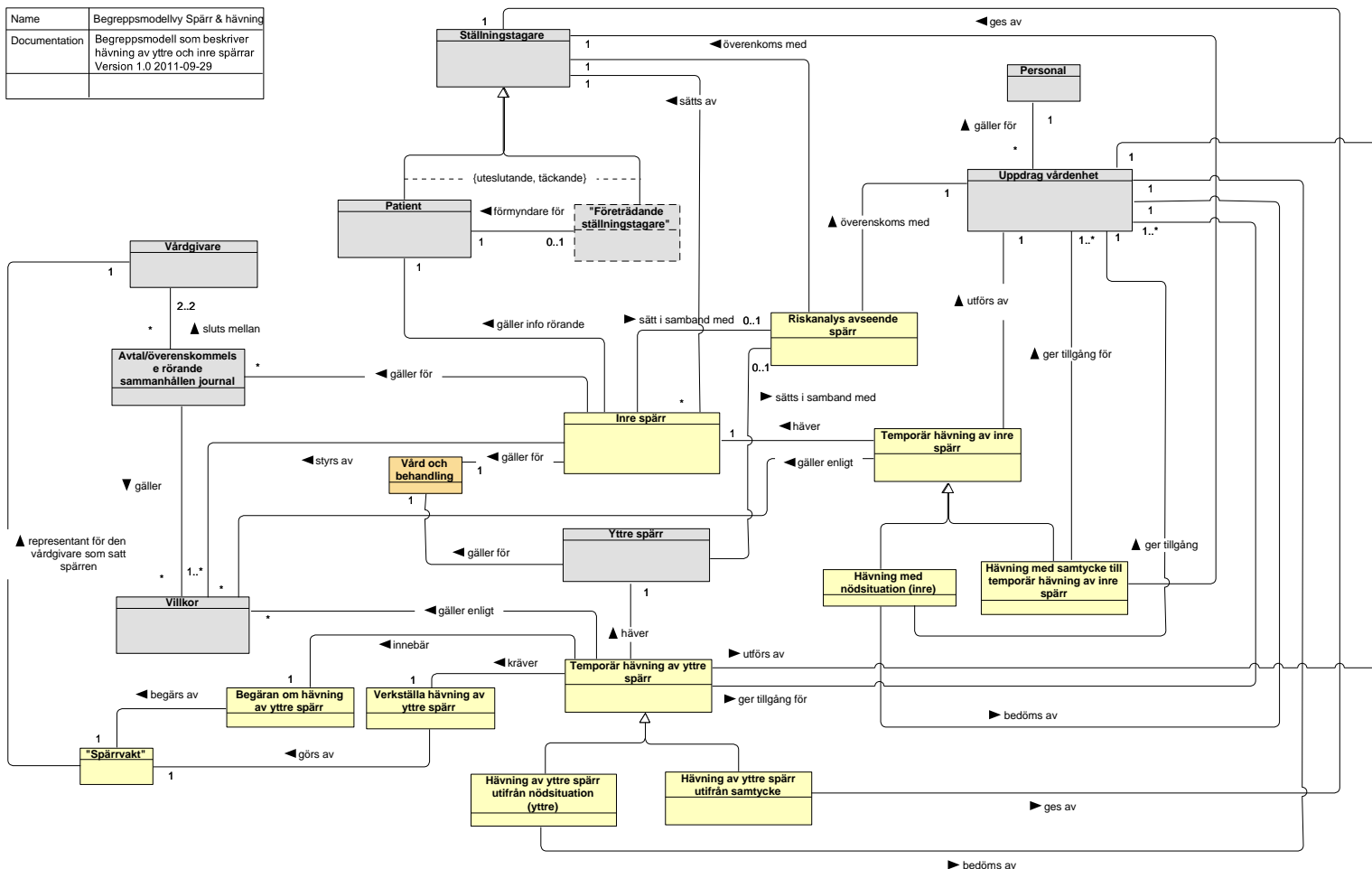
Ver 1.0

Förskrivarkod	Yrkeskategorier behöriga att utfärda förskrivningar enligt 5-14§Läkemedelsverkets föreskrifter (LVFS 1997:10) om förordnande och utlämnande av läkemedel mm (receptföreskrifter), är läkare, barnmorska, sjuksköterska, tandläkare, tandhygienister och veterinärer.		Socialstyrelsens Termbank.
Företrädare	Företrädare för barn är förmyndare/vårdnadshavare. Företrädare för vuxna är god man eller förvaltare. God man förordnas av tingsrätten efter prövning av den enskildes behov. Till god man kan utses en anhörig eller någon annan.		
Samband inforesurstyp	Samband mellan typer av informationsresurser (inforesurs (typ)) som ger möjlighet att skapa strukturer där en typ av inforesurs t ex kan ingå i en annan.	Från 1 (*) inforesurs (typ) Visar den underordnade inforesurstypen till 1 (*) inforesurs (typ) Visar den överordnade inforesurstypen	
Systemresurs	Unikt ID för IT-stöd t ex kvalitetsregister.		
Vård och behandling	Vård och behandling och den administration som föranleds av detta.		
Kvalitetssäkring	Gäller inom en vårdenhetPDL eller inom en vårdgivare.		
Administration	Administration, planering, uppföljning, utvärdering och tillsyn av verksamheten. Gäller inom enhet, vårdenhetPDL eller inom vårdgivare (kan vara flera vårdgivare gällande kvalitetsregister som ett landsting är huvudman för. Avtalsreglering förutsätts. Jämförbart med nationell tjänst). T ex åtkomstkontroll, support, systemadministration.		

Framställning av statistik om hälso- och sjukvård	Gäller inom vårdenhetPDL eller inom vårdgivare.		
Kvalitetsregister	Gäller inom vårdenhetPDL eller inom vårdgivare.		
"Företrädande ställningstagare"	Person som har rätt att agera som ställningstagare för en patient.	Förmyndare för 1 patient	Motsvaras av Företrädare i NI (delvis).

2.10.3 Begreppsmodellvy Spärr & hävning

Name	Begreppsmodellvy Spärr & hävning
Documentation	Begreppsmodell som beskriver hävning av yttre och inre spärrar Version 1.0 2011-09-29



2011-09-23

Ver 1.0

2.10.4 Begrepp Spärr & hävning

Benämning	Beskrivning	Egenskaper	Källa
Patient	Person som erhåller eller är registrerad för att erhålla hälso- och sjukvård.		Delmängd av vård- och omsorgstagare i NI. Socialstyrelsens Termbank.
Ställningstagare	Person som för en patient (kan vara patienten själv) kan ta ställning till sammanhållen journalföring (överenskommelser för sammanhållen journalföring per vårdgivare) samt samtycka till att en person i uppdrag (uppdrag för vårdenhet) får rätt till direkt-åtkomst. Specialiseras i: Patient och "företrädande ställningstagare".		
"Företrädande ställningstagare"	Företrädare för barn är förmyndare/ vårdnadshavare. Företrädare för vuxna är god man eller förvaltare. God man förordnas av tingsrätten efter prövning av den enskildes behov. Till god man kan utses en anhörig eller någon annan.	Förmyndare för 1 patient	Motsvaras av företrädare i NI (delvis).
Avtal/överenskommelse rörande sammanhållen journalföring	Är ett avtal/överenskommelse mellan vårdgivare om sammanhållen journal (enl PDL).	Sluts mellan 2..2 vårdgivare Gäller * villkor	
Vårdgivare	Statlig myndighet, landsting och kommun i fråga om sådan hälso- och sjukvårdsverksamhet som myndigheten, landstinget eller kommunen har ansvar för (offentlig vårdgivare) samt annan juridisk person eller enskild näringsidkare som bedriver hälso- och sjukvårdsverksamhet (privat vårdgivare).		Socialstyrelsens Termbank.

2011-09-23

Ver 1.0

<p>Inre spärr</p>	<p>Spärr av information för andra vårdenheter (vårdenhetPDL) eller vårdärenden (vårdprocesser) inom en vårdgivare. Leder automatiskt till att även en yttre spärr avseende denna vårdenhet sätts. Spärras av ställningstagare (patient). Gäller endast ändamålet vård och behandling. Om patienten är under 18 år får spärr sättas av denne i takt med mognad och insikt, detta bedöms under riskanalysen (riskanalys avseende spärr) av personal i uppdrag (uppdrag för vårdenhet). Vårdnadshavare till ett barn har dock inte rätt att spärra barnets uppgifter.</p>	<p>Gäller för 1 vård och behandling</p> <p>Gäller info rörande 1 patient</p> <p>Gäller för * avtal/överenskommelse rörande sammanhållen journal</p> <p>Styrs av 1..* villkor</p> <p>Sätt i samband med</p> <p>0..1 riskanalys avseende spärr</p> <p>Sätts av 1 ställningstagare</p>	
<p>Riskanalys avseende spärr</p>	<p>Riskanalys med patienten avseende konsekvenser av att spärra information. Detta rekommenderas att göras när patienten vill spärra information (inforesurs).</p>		
<p>Villkor</p>	<p>Uppsättning av villkor som reglerar</p> <ul style="list-style-type: none"> - urvalet av information som avses i begränsad yttre spärr. Med begränsad yttre spärr menas alla spärrar som satts inom en vårdgivare (se vidare kapitel 2.10.6). -avtal/överenskommelse gällande sammanhållen journalföring, temporär hävning av inre spärr, samtycke samt temporär hävning av yttre spärr. <p>Beskriver villkor som gäller, en eller flera:</p> <ul style="list-style-type: none"> - den tid som villkoret gäller - om villkoret innesluter eller utesluter de parametrar som anges (se nedan) 	<p>Gäller * tid</p> <p>Styrs av 1 regel</p> <p>Gäller info från 0..1 vårdenhet PDL</p> <p>Gäller info från 0..1 vårdkontakt</p> <p>Gäller info från 0..1</p> <p>Gäller info av typ * inforesurs (typ) vårdärende (vårdprocess)</p>	

2011-09-23

Ver 1.0

	<ul style="list-style-type: none"> - den eller de typer av inforesurser (inforesurs (typ)) som avses - vilket vårdärende/vårdprocess som avses (den som äger informationen) - vilken vårdkontakt som avses - vilken vårdenhet/PDL som avses. <p>Kan gälla t ex den tid en temporär hävning ska gälla och/eller det tidspann som styr den information som villkoret gäller.</p> <p>Visar om denna regel innefattar eller utesluter information baserat på de kriterier i som anges, t ex kan en regel utesluta typer av information.</p>		
Temporär hävning av inre spärr	<p>Innebär att en inre spärr temporärt (tillfälligt) kan hävas av personal i uppdrag (uppdrag för vårdenhet) antingen som hävning vid nödsituation (inre) eller som hävning med samtycke till temporär hävning av inre spärr. En hävning ger tillgång till information för en eller flera personal i uppdrag (uppdrag för vårdenhet) eventuellt preciserat av villkor som angivits.</p> <p>Specialiseras i: Hävning av spärr utifrån nödsituation alternativt hävning spärr utifrån samtycke.</p>	<p>Häver 1 inre spärr</p> <p>Gäller enligt * villkor</p> <p>Utförs av 1 uppdrag för vårdenhet</p>	
Hävning med samtycke till temporär hävning av inre spärr	<p>Temporär hävning av inre spärr som innebär att ställningstagare (patient) ger samtycke till tillgång till dennes information för en eller alla personal i uppdrag (uppdrag för vårdenhet) på en vårdenhet. Kräver dessut-</p>	<p>Ger tillgång för 1..* uppdrag för vårdenhet</p> <p>Ges av 1 ställningstagare</p>	

2011-09-23

Ver 1.0

	om patient-/vårdrelation och rättigheter (rättighet).		
Hävning med nödsituation (inre)	Temporär hävning av inre spärr som innebär "Vård som patienten oundgängligen behöver" och samtycke från patienten kan inte fås.	Ger tillgång 1 uppdrag för vårdenhet Bedöms av 1 uppdrag för vårdenhet	
Yttre spärr	Ställningstagande till sammanhållen journalföring som innebär att informationen inte ingår i sammanhållen journalföring d v s informationen kan inte nås utanför den vårdgivare där spärren satts. Spärras av ställningstagare (patient). Gäller endast ändamålet vård och behandling. Om patienten är under 18 år får spärr sättas av denne i takt med mognad och insikt, detta bedöms under riskanalysen (riskanalys avseende spärr) av personal i uppdrag (uppdrag för vårdenhet). Vårdnadshavare till ett barn har dock inte rätt att spärra barnets uppgifter. Specialiseras i: Begränsad yttre spärr och fullständig yttre spärr.	Gäller för 1 vård och behandling Uttryckt till 1 uppdrag för vårdenhet Sätts i samband med 0..1 riskanalys avseende spärr	
Temporär hävning av yttre spärr	Innebär att en yttre spärr temporärt kan hävas av en "spärrvakt" (t ex en behörig befattningshavare hos den vårdgivare där spärren är satt, antingen som hävning av yttre spärr utifrån nödsituation (yttre) eller som hävning av yttre spärr utifrån samtycke. Specialiseras i: Hävning av spärr utifrån nödsituation alternativt och hävning av spärr utifrån samtycke.	Utförs av 1 uppdrag för vårdenhet Ger tillgång för 1..* uppdrag för vårdenhet Gäller enligt * villkor Innebär 1 begäran om hävning av yttre spärr Kräver 1 verkställa hävning av yttre spärr	
Hävning av yttre spärr utifrån nödsituation (yttre)	Temporär hävning av yttre spärr som innebär "fara för liv eller allvarlig fara för	Bedöms av 1 uppdrag för vårdenhet	

2011-09-23

Ver 1.0

	<p>hälsa" och samtycke kan inte fås från patienten.</p> <p>Kommentar: Antingen är det fara för liv eller så krävs samtycke.</p>		
Hävning av yttre spärr utifrån samtycke	Temporär hävning av yttre spärr utifrån samtycke från ställningstagare.	Ges av 1 ställningstagare	
Begäran om hävning av yttre spärr	Begär hävning av yttre spärr satt hos annan vårdgivare. Begäran riktas till "spärrvakt".	Begärs hos 1 "spärrvakt" hos annan vårdgivare	
"Spärrvakt"	Funktion hos den vårdgivare som kan häva spärr (eller delar av den) på begäran av en personal hos annan vårdgivare.		
Verkställa hävning av yttre spärr	<p>Hävning av temporär hävning av yttre spärr som utförs av "spärrvakt".</p> <p>En yttre spärr kan baseras på en eller flera inre spärr och dessutom ha ett antal villkor knutna till sig. Spärrvakten avgör vilka delar av en yttre spärr som kan hävas baserat på inre spärrar och/eller villkor.</p>	Görs av 1 "spärrvakt"	
Personal	Aktör som har minst ett uppdrag för vårdenhet inom en vårdgivare	<p>Gäller inom 1 vårdgivare</p> <p>Har 0..1 förskrivarkod</p> <p>Innehar * formell kompetens (typ)</p>	Motsvarar professionell aktör i NI.
Uppdrag vårdenhet	<p>Ett uppdrag som en personal för en vårdenhetPDL. Det är till detta uppdrag som rättigheter kan tilldelas.</p> <p>En personal kan ha ett eller flera uppdrag för en eller flera vårdenheter.</p>	<p>Gäller för 1 (1..*) personal</p> <p>Gäller inom 1 (*) vårdenhetPDL</p>	Motsvarar uppdragsroll i NI.
Vård och behandling	Vård och behandling och den administration som föranleds av detta.		

2011-09-23

Ver 1.0

<p>Ställningstagande till sammanhållen journal-föring</p>	<p>Beslut av ställningstagare (patient) om att spärra eller inte spärra information från aktuell vårdgivare. Beslutet gäller rätt till direktåtkomst för annan vårdgivare. Det gäller endast inom ramen för den överenskommelse för sammanhållen journalföring som aktuell vårdgivare har (överenskommelser för sammanhållen journalföring per vårdgivare).</p> <p>Specialiseras i: Inre spärr och yttre spärr</p>	<p>Görs inom egen 1 vårdgivare</p> <p>Gäller inom de som gäller egen vårdgivare 1 överenskommelser för sammanhållen journalföring per vårdgivare</p> <p>Ges av 1 ställningstagare</p>	
<p>Ställningstagare</p>	<p>Person som för en patient (kan vara patienten själv) kan ta ställning till sammanhållen journalföring (överenskommelser för sammanhållen journalföring per vårdgivare) samt samtycka till att en person i uppdrag (uppdrag för vårdenhet) får rätt till direktåtkomst.</p> <p>Specialiseras i: Patient och "företrädande ställningstagare"</p>		
<p>Vårdgivare</p>	<p>Statlig myndighet, landsting och kommun i fråga om sådan hälso- och sjukvårdsverksamhet som myndigheten, landstinget eller kommunen har ansvar för (offentlig vårdgivare) samt annan juridisk person eller enskild näringsidkare som bedriver hälso- och sjukvårdsverksamhet (privat vårdgivare).</p>		<p>Delmängd av Strukturenhet.</p> <p>Socialstyrelsens Termbank.</p>
<p>"Företrädande ställningstagare"</p>	<p>Person som har rätt att agera som ställningstagare för en patient.</p>	<p>Förmyndare för 1 patient</p>	<p>Motsvaras av företrädare i NI (delvis).</p>
<p>Ingen spärr</p>	<p>Ställningstagande till sammanhållen journalföring som ger rätt till direktåtkomst för information rörande viss</p>	<p>Ger 1 rätt till direktåtkomst</p>	

	patient inom en vårdgivare för andra vårdgivare.		
Yttre spärr	<p>Ställningstagande till sammanhållen journalföring som innebär att informationen inte ingår i sammanhållen journalföring d v s informationen kan inte nås utanför den vårdgivare där spärren satts. Spärras av ställningstagare (patient). Gäller endast ändamålet vård och behandling. Om patienten är under 18 år får spärr sättas av denne i takt med mognad och insikt, detta bedöms under riskanalysen (riskanalys avseende spärr) av personal i uppdrag (uppdrag för vård-enhet). Vårdnadshavare till ett barn har dock inte rätt att spärra barnets uppgifter.</p> <p>Specialiseras i: Begränsad yttre spärr och fullständig yttre spärr</p>	<p>Gäller för 1vård och behandling</p> <p>Uttryckt till luppdrag för vårdenhet</p> <p>Sätts i samband med 0..1 riskanalys avseende spärr</p>	
Begränsad yttre spärr	<p>Yttre spärr som delvis begränsar rätt till direktåtkomst. Kan t ex spärra all information från en viss vårdenhetPDL, styrs av villkor.</p>	<p>Ger begränsad 1 sätt till direktåtkomst</p> <p>Utgår från * inre spärr</p> <p>Uttrycker 1..* villkor</p>	
Fullständig yttre spärr	<p>Yttre spärr som spärrar rätt till direktåtkomst till all information.</p>		
Villkor	<p>Uppsättning av villkor som reglerar urvalet av information som avses i begränsad yttre spärr, avtal/överenskommelse gällande sammanhållen journalföring, temporär hävning av inre spärr, samtycke samt temporär hävning av yttre spärr.</p> <p>Beskriver villkor som gäller en eller flera:</p> <p>- den tid som villkoret gäll-</p>	<p>Gäller * tid</p> <p>Kan gälla t.ex. den tid en temporär hävning ska gälla och/eller det tidspann som styr den information som villkoret gäller</p> <p>Styrs av 1 regel</p> <p>Visar om denna regel innefattar eller utesluter information baserat på de kriterier i som anges. T.ex. kan en regel ute-</p>	

2011-09-23

Ver 1.0

	<p>er</p> <ul style="list-style-type: none"> -om villkoret innesluter eller utesluter de parametrar som anges (se nedan) - den eller de typer av inforesurser (inforesurs (typ)) som avses - vilket vårdärende/vårdprocess (vårdärende (vårdprocess)) som avses (den som äger informationen) - vilken vårdkontakt som avses - vilken vårdenhetPDL som avses. 	<p>sluta typer av information.</p> <p>Gäller info från 0..1 vårdenhet PDL</p> <p>Gäller info från 0..1 vårdkontakt</p> <p>Gäller info från 0..1 vårdärende(vårdprocess)</p> <p>Gäller info av typ * inforesurs (typ)</p>	
Överenskommelser för sammanhållen journalföring per vårdgivare	Alla avtal/överenskommelser gällande sammanhållen journalföring som en viss vårdgivare är part i.	Består av 1..* avtal/överenskommelse gällande sammanhållen journal	Gäller 1 vårdgivare
Rätt till direktåtkomst	<p>Rätt till direktåtkomst som kräver:</p> <ul style="list-style-type: none"> - ändamål vård och behandling - behov av information för patienten - aktivt val - samtycke eller nödöppning - att ingen spärr är satt. <p>Dessutom krävs att övriga krav för tillgång till information är uppfyllda (rätt rättighet samt vård/ patientrelation).</p> <p>Ger direktåtkomst för person med uppdrag på vårdenhet (uppdrag för vårdenhet).</p>	<p>Gäller annan vårdgivare 1 vårdgivare</p> <p>Gäller för annan vårdgivare än den där patientens information ägs</p> <p>Gäller 1 direktåtkomst</p> <p>Kräver ändamål 1 vård och behandling</p> <p>Kräver behov av info för aktivitet 1</p> <p>Kräver aktivt val 1</p> <p>Ger rätt till 1..* inforesurs</p> <p>Kräver 0..1 nödsituation (yttre) för ospärrad info</p>	
Avtal/överenskommelse rörande sammanhållen journalföring	Är ett avtal/överenskommelse mellan vårdgivare om sammanhållen journalföring (enl PDL).	Kräver 0..1 samtycke	<p>Ges till 1..* uppdrag för vårdenhet</p> <p>Kräver antingen nödsitu-</p>

2011-09-23

Ver 1.0

		ation (yttre) eller samtycke Sluts mellan 2.2 vårdgivare Gäller * villkor	
Överenskommelse samband	Samband mellan avtal/överenskommelse gällande sammanhållen journalföring, visar t ex om en överenskommelse ingår i en annan.	Från 1 (*) avtal/överenskommelse rörande sammanhållen journal till 1 (*) avtal/överenskommelse rörande sammanhållen journal.	
Inforesurs	Information som rör en patient dokumenterad inom en vårdenhetPDL. En informationsresurs kan t ex omfatta information skapad för en vårdkontakt		Motsvarar alla begrepp som beskriver vårdinformation i NI.
Samtycke	Samtycke från ställningstagare (t ex patient) som ger en personal i uppdrag på vårdenhet (uppdrag vårdenhet) rätt till direktåtkomst avseende information, gällande patienten, som inte är spärrad.	Ges av 1 ställningstagare Stipulerar * villkor	
Inre spärr	Spärr av information för andra vårdenheter (vårdenhet PDL) eller vårdprocesser (vårdärende (vårdprocess)) inom en vårdgivare. Leder automatiskt till att även en yttre spärr avseende denna vårdenhet sätts. Spärras av ställningstagare(patient). Gäller endast ändamålet vård och behandling. Om patienten är under 18 år får spärr sättas av denne i takt med mognad och insikt, detta bedöms under riskanalysen (riskanalys avseende spärr) av personal i uppdrag (uppdrag för vårdenhet). Vårdnadshavare till ett barn	Gäller för 1 vård och behandling Gäller info rörande 1 patient Gäller för * avtal/överenskommelse rörande sammanhållen journal Styrs av 1.* villkor Sätt i samband med 0.1 riskanalys avseende spärr Sätts av 1 ställningstagare	

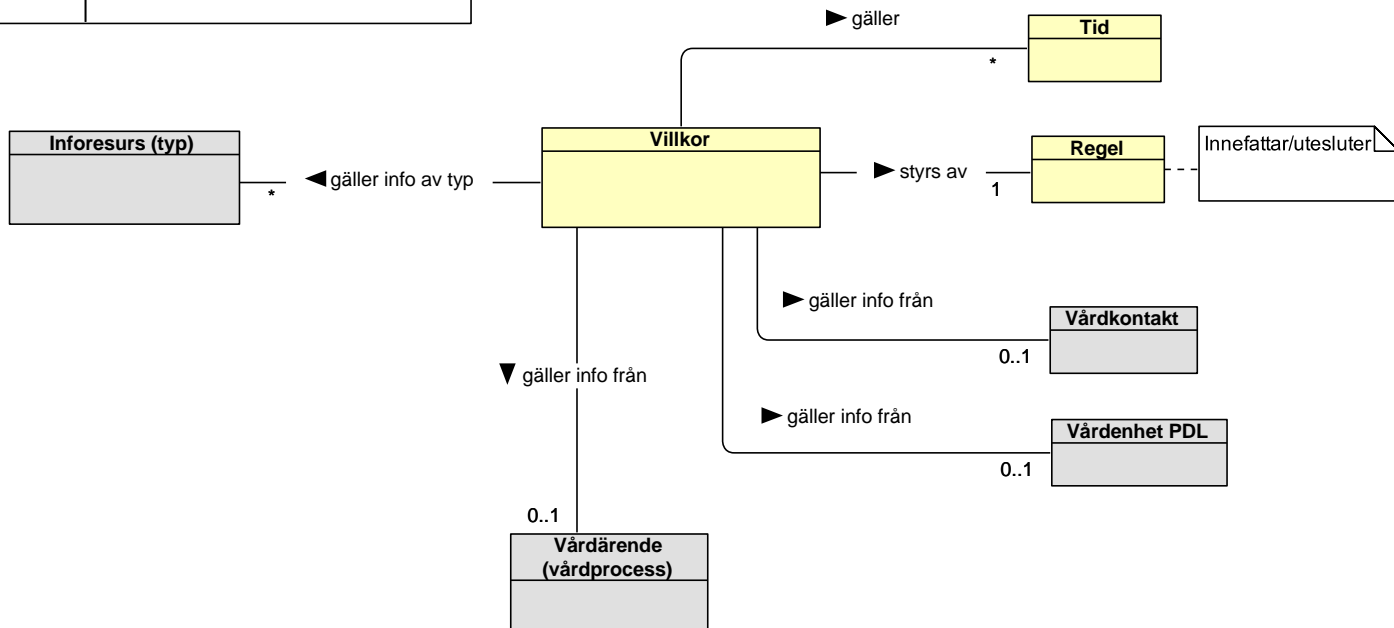
2011-09-23

Ver 1.0

	har dock inte rätt att spärra barnets uppgifter.		
Uppdrag vårdenhet	<p>Ett uppdrag som en personal har för en vård-enhetPDL. Det är till detta uppdrag som rättigheter kan tilldelas.</p> <p>En personal kan ha ett eller flera uppdrag för en eller flera vårdenheter.</p>	<p>Gäller för 1 (1..*) personal</p> <p>Gäller inom 1 (*) vård-enhet PDL</p>	Motsvarar uppdragsroll i NI.
Nödsituation (yttre) för ospärrad info	Innebär "fara för liv eller allvarlig fara för hälsa" och samtycke (samtycke) kan inte fås från patienten.		
Direktåtkomst	<p>En speciell form av elektroniskt utlämnande till en mottagare inom en vårdgivare utanför den vårdgivare som äger informationen.</p> <p>Gäller under förutsättning att både vårdgivare och mottagare ingår i en överenskommelse för sammanhållen journalföring.</p>		
Personal	Aktör som har minst ett uppdrag för vårdenhet inom en vårdgivare	<p>Gäller inom 1 vårdgivare</p> <p>Har 0..1 förskrivarkod</p> <p>Innehar * formell kompetens (typ)</p>	Motsvarar professionell aktör i NI.
Vård och behandling	Vård och behandling och den administration som för-anleds av detta.		

2.10.7 Begreppsmodellvy Villkor

Name	Begreppsmodellvy Villkor
Documentation	Beskriver de villkor som används i övriga begreppsmodellvyer Version 1.0 2011-08-29



2.10.8 Begrepp Villkor

Benämning	Beskrivning	Egenskaper	Källa
Villkor	<p>Uppsättning av villkor som reglerar urvalet av information som avses i</p> <ul style="list-style-type: none"> - begränsad yttre spärr (se kapitel 2.10.6) - avtal/överenskommelse rörande sammanhållen journal - temporär hävning av inre spärr - samtycke - temporär hävning av yttre spärr. <p>Beskriver villkor som gäller en eller flera:</p> <ul style="list-style-type: none"> - den tid som villkoret 	<p>Gäller * tid</p> <p>Kan gälla t.ex. den tid en temporär hävning ska gälla och/eller det tidspann som styr den information som villkoret gäller</p> <p>Styrs av 1 regel</p> <p>Visar om denna regel innefattar eller utesluter information baserat på de kriterier i som anges. T.ex. kan en regel utesluta typer av information.</p> <p>Gäller info från 0..1 vårdenhet PDL</p>	

2011-09-23

Ver 1.0

	<p>gäller</p> <ul style="list-style-type: none"> - om villkoret innesluter eller utesluter de parametrar som anges (se nedan) - den eller de typer av inforesurser (inforesurs (typ) som avses - vilket vårdärende/vårdprocess (vårdärende (vårdprocess)) som avses (den som äger informationen) - vilken vårdkontakt som avses - vilken vårdenhetPDL som avses. 	<p>Gäller info från 0..1 vårdkontakt</p> <p>Gäller info från 0..1 vårdärende (vårdprocess)</p> <p>Gäller info av typ * inforesurs (typ)</p>	
Tid	Avser den tidpunkt fr o m och vid behov t o m angivet i datum som villkoret gäller.		
Vårdkontakt	Kontakt mellan patient och hälso- och sjukvårdspersonal då hälso- och sjukvård utförs	Gjord inom 1 vårdenhet PDL	Motsvarar Vård- och omsorgskontakt i NI. Socialstyrelsens Termbank.
Vårdenhet PDL	En organisatorisk enhet som tillhandahåller hälso- och sjukvård och som leds av en verksamhetschef eller motsvarande.	Ingår i HSA enhetsstruktur Har (är chef för) 1 (1..*) verksamhetschef	Delmängd av Struktureenhet.
Vårdärende (vårdprocess)	Är en delmängd av NI:s hälsoärende som endast rör hälso- och sjukvård. Hälsoärende beskrivs i NI som: Administrativt begrepp för en sammanhållen vård och omsorgsprocess. Hälsofrågeställningen och allt vad den leder till ifråga om aktiviteter, observationer, uppfattningar, bedömningar, aktivitetsplaneringar och utförande av aktiviteter (för båda huvudsyftena) ingår i ett häl-		Motsvarar delvis hälsoärende i NI.

2011-09-23

Ver 1.0

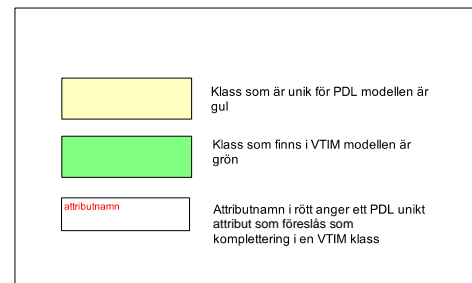
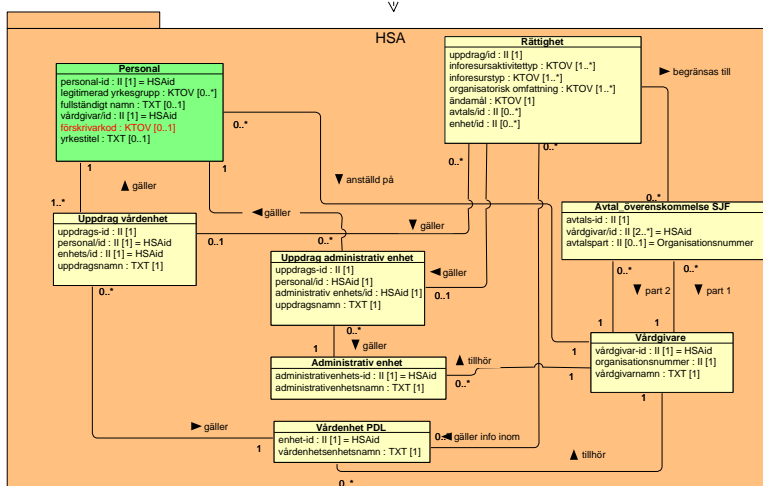
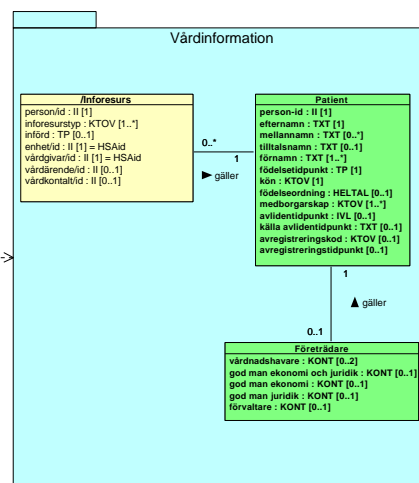
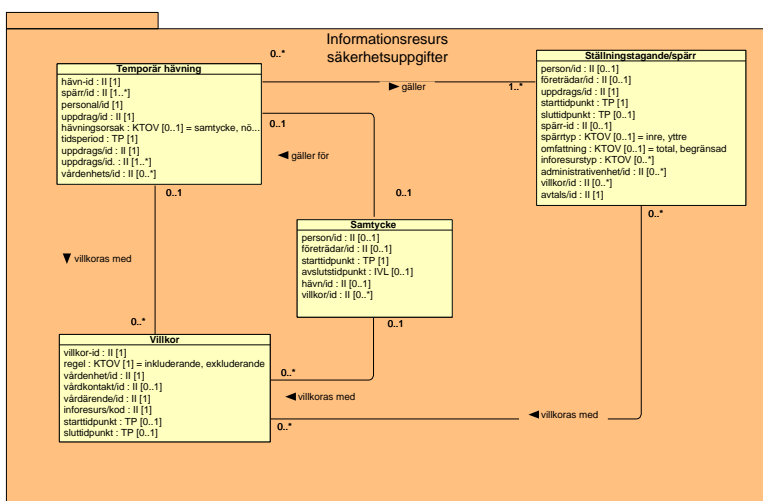
	soärende. Hälsoärende är därmed en identitetsbärare för det som ingår i en vård- och omsorgsprocess. (NI)		
Inforesurs (typ)	<p>Typer av informationsresurser (inforesurs) som finns inom hälso- och sjukvård. Vilka som långsiktigt ska finnas måste analyseras.</p> <p>I PDLiP används initialt de som definierats i projektet NPÖ: undersökningsresultat, diagnos m fl.</p>		Motsvarar de typer av information som finns beskrivna inom NI, t ex Aktivitet (typ) och Tillstånd (typ).
Regel	Innefattar eller utesluter, d v s anger om resten av villkoren ska användas för att avgränsa genom att peka ut den berörda mängden eller peka ut vad som inte ingår i mängden.		

3 Beskrivning av informationsstruktur I-delen

3.1 Verksamhetsorienterad domäninformationsmodell (V-DIM)

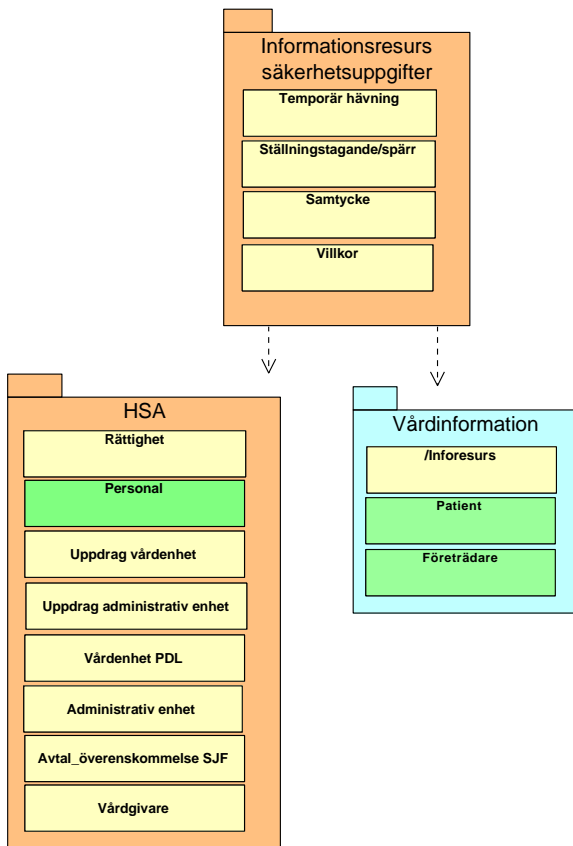
Nedanstående bild visar informationsstrukturen för PDL (Patientdatalagen). Modellen visar en förenklad bild över det gemensamma regelverket med klasser och attribut för PDL.

Name	PDL Informmodell (VDIM)
Documentation	Informationsmodell PDL Anpassad till VTIM 2011-08-29

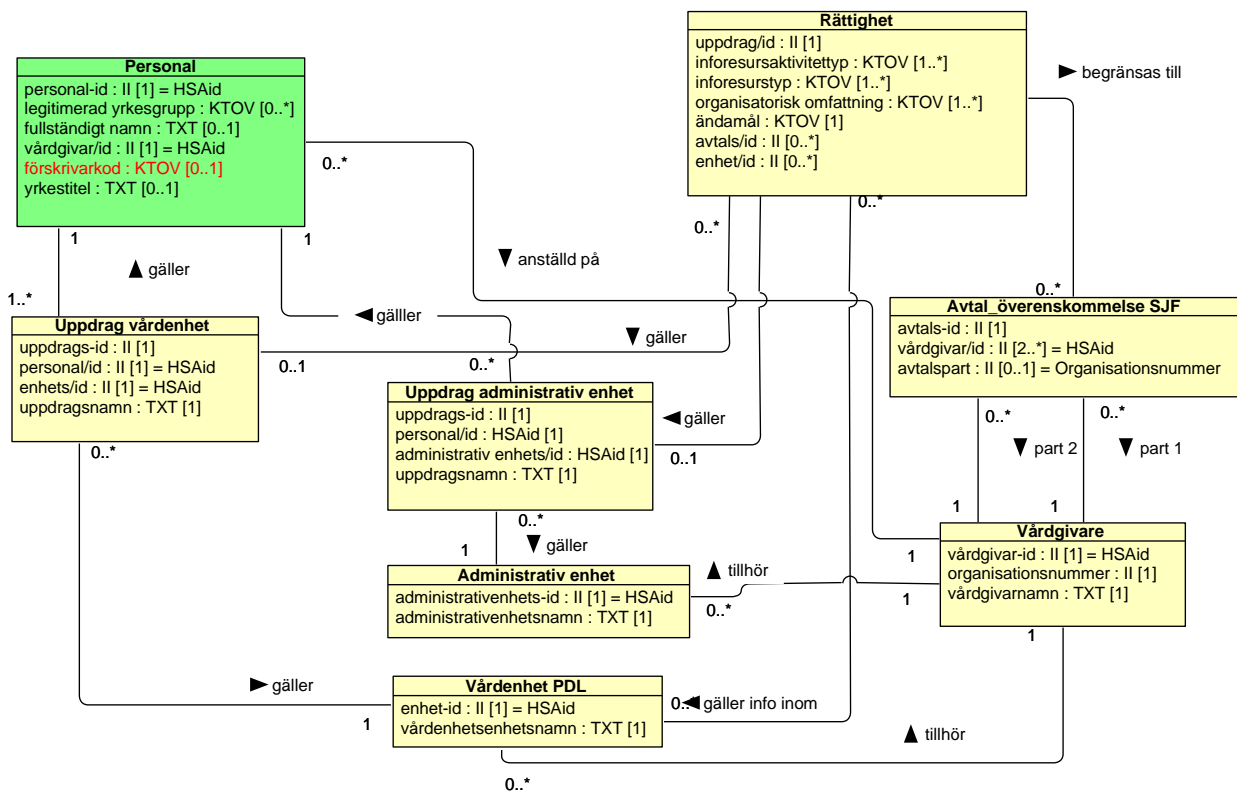


2011-09-23

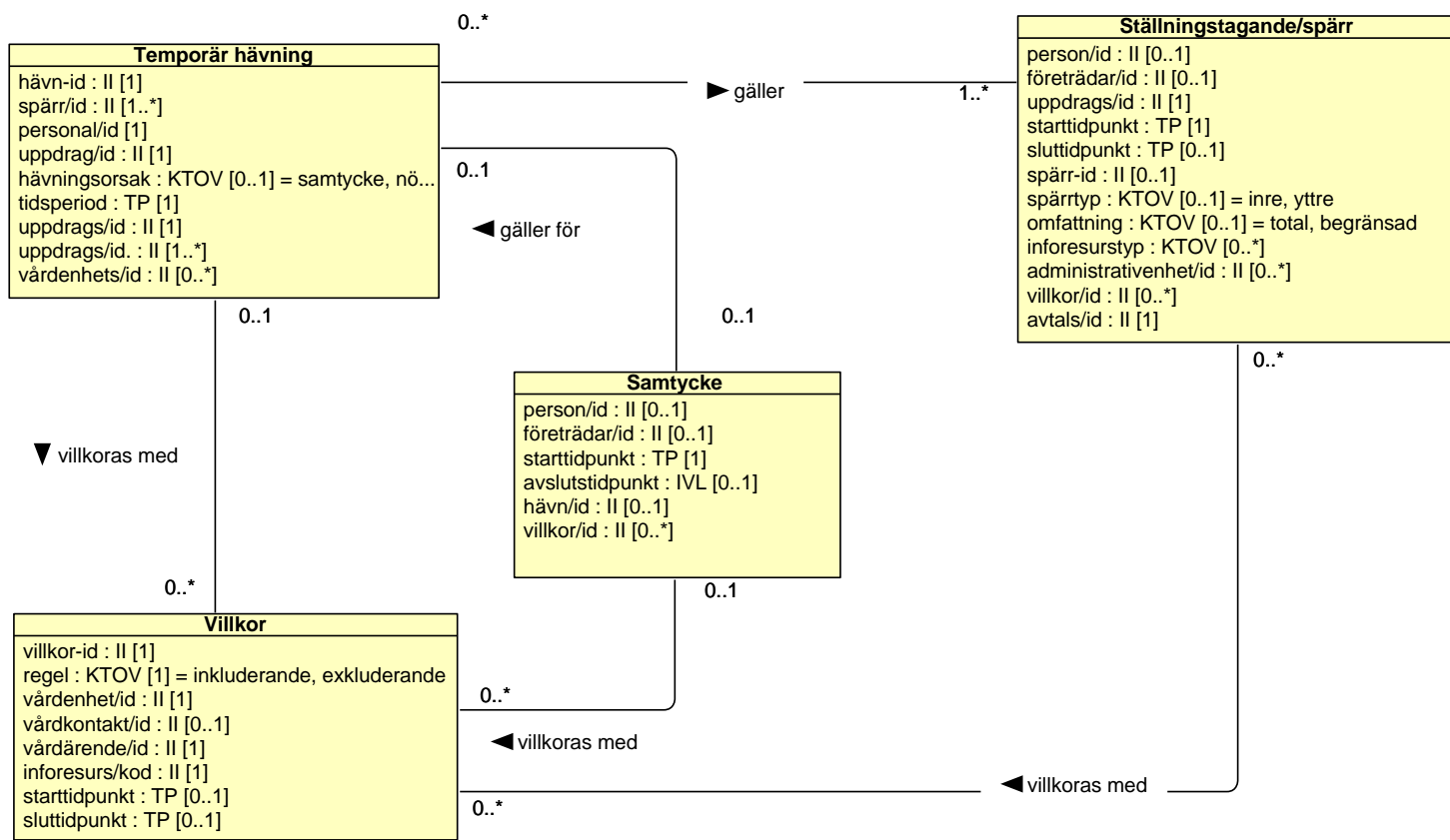
Ver 1.0



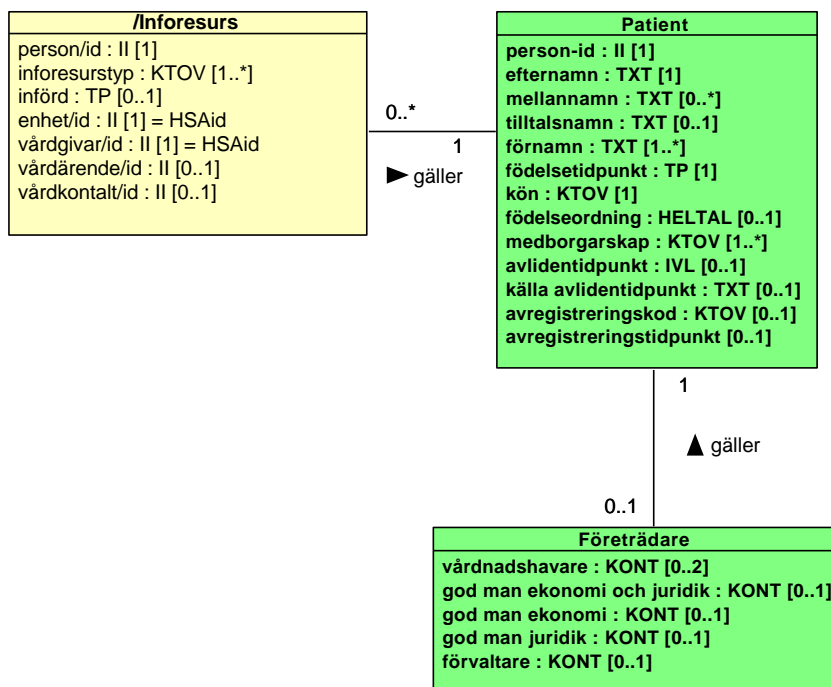
Figur: Övergripande V-DIM-modell



Figur: V-DIM för paket: HSA



Figur: V-DIM för paket: Informationsresurs säkerhetsuppgifter



Figur: V-DIM för paket: Vårdinformation

3.2 Klasser och attribut V-DIM

Klasser och attribut i PDLiPs VTIM modell

Här beskrivs klasser och attribut i V-DIM i detalj. Format definieras enligt V-TIM.

3.2.1 Inforesurs

Klassen /Inforesurs är en metadataklass (information om datan).

Attribut	Beskrivning	Format	Mult	Kodverk/värde- mängd / ev be- gränsningar	Beslutsregler och kommentar	Fylls i i samråd med TIS		
						Attribut i V-TIM		
<i>person</i>		II	1	Personnummer enligt SKV 704:08 Samordningsnummer enligt SKV 707:02 Reservnummer enl lokala anvisningar Katastarofnummer enligt lokala anvisningar.	Kan vara personnummer, reservnummer eller samordningsnummer.			
<i>inforesurstyp</i>		KTOV	1..*	KV Inforesurstyp				
<i>införd</i>	Tidpunkt när informationen skapas uttryckt i datum/tid	TP	0..1		Kan anges som ÅÅÅÅMMDD TTMM			
<i>enhet</i>	Ägs av	II	1	HSAid				
<i>vårdgivare</i>	Ågs av	II	1	HSAid				
<i>vårdärende</i>	Skapat i	II	0..1		Det finns inget nationellt regelverk idag			
<i>vårdkontakt</i>	Skapat i	II	0..1	Lokal tillämpning				

Associationer	Beslutsregel
<i>En Informationsresurs tillhör en vårdenhet PDL eller motsvarande</i>	
<i>En Informationsresurs är av typ Informationsresurstyp</i>	
<i>En Informationsresurs skapas i en eller flera Vårdprocess</i>	
<i>En Informationsresurs är skapad i en Vårdkontakt</i>	

3.2.2 Avtal/överenskommelse SJF

Klassen Avtal/överenskommelse SJF innehåller information om överenskommelser mellan vårdgivare om sammanhållen journalföring. Kan villkoras.

	Beskrivning	Format	Mult	Kodverk/värde- mängd / ev be- gränsningar	Beslutsregler och kommentar	Fylls i i samråd med TIS		
						Attribut i V-TIM		
<i>avtal</i>		II	1	Lokal tillämpning.	Nationellt id saknas			
<i>vårdgivare</i>	Part i avtalet	II	2..*	HSAid				
<i>avtalspart</i>	Part i avtalet		0..1	Organisations- nummer	Ingående part som inte är hälso- och sjukvård för adm hantering av avtalet			
Associationer	Beslutsregel							

3.2.3 Företrädare.

Finns i VTIM

Attribut	Beskrivning	Format	Mult	Kodverk/värde- mängd / ev be- gränsningar	Beslutsregler och kommentar	Fylls i i samråd med TIS		
						Attribut i V-TIM		
<i>vårdnadshavare</i>	Identitetsbetäckning på vårdnadshavare för patient	KONT	0..2	Personnummer enligt SKV 704:08 Samordningsnummer enligt SKV 707:02 Reservnummer	Anges om annan än biologisk/adopiv far/mor			
<i>god man ekonomi och juridik</i>	Anger person som är god man ekonomi och juridik för patient	KONT	0..1	Lokal tillämpning				
<i>god man ekonomi</i>	Anger person som är god man ekonomi för patient	KONT	0..1	Lokal tillämpning				
<i>god man juridik</i>	Anger person som är god man juridik för patient	KONT	0..1	Lokal tillämpning				
<i>förvaltare</i>	Anger person som är förvaltare för patient	KONT	0..1	Lokal tillämpning				
Associationer				Beslutsregel				

3.2.4 Patient

Klassen Patient. Person som var/är patient i hälsoärendet.

Finns i VTIM.

	Beskrivning	Format	Mult	Kodverk/värde- mängd / ev be- gränsningar	Beslutsregler och kommentar	Fylls i i samråd med TIS		
						Attribut i V-TIM	Template	Nyttjade Arketyper
<i>person</i>	Identitetsbeteckning för person	II	1	Personnummer enligt SKV 704:08 Samordningsnummer enligt SKV 707:02 Reservnummer enl lokala anvisningar Katastarofnummer enligt lokala anvisningar.	Kan vara personnummer, reservnummer eller samordningsnummer.	Person-id		
<i>efternamn</i>	Patientens efternamn	TXT	1	Efternamn i format enligt SKV 717:04		efternamn		
<i>mellannamn</i>	Patientens mellannamn	TXT	0..*	Mellannamn i format enligt SKV 717:04	T.ex.ett tidigare efternamn (före giftemål) eller, för barn, ett efternamn som bara den ena föräldern bär	Mellannamn		
<i>tilltalsnamn</i>	Patientens tilltalsnamn	TXT	0..1	Tilltalsnamn i format enligt SKV 717:04		Tilltalsnamn		
<i>förnamn</i>	Patientens förnamn	TXT	1..*	Förnamn i format enligt SKV 717:04		Förnamn		
<i>födelse tidpunkt</i>	Patientens födelse tidpunkt	TP	1	Kan anges som ÅÅÅÅMMDDTTMM ÅÅÅÅMMDD ÅÅÅÅ	Anges om möjligt när personid är ett reservnummer eller katastrofnummer. Om fullständigt födelsedatum inte är			

2011-09-23

Ver 1.0

					känt, anges uppskattat födelsedatum.			
<i>kön</i>	Kod och klartext som anger patientens kön	KTOV	1	KV kön	Här ska det administrativa könet anges			
<i>födelseordning</i>	För nyfödda barn vid multipla födselar, vilken ordning som personen är född	Heltal	0..1					
<i>födelseland</i>	Kod och klartext som anger patientens födelseland	KTOV	0..1	KV land				
<i>medborgarskap</i>	Land där person har medborgarskap	KTOV	1..*	KV medborgarskap	Om svenskt medborgarskap finns, registreras endast det svenska			
<i>avlidetidpunkt</i>	Tidpunkt då patient avled	IVL	0..1	Kan anges som ÅÅÅÅMMDDTTMM ÅÅÅÅMMDD ÅÅÅÅ Kan också anges som intervall vid behov				
<i>källa avlidetidpunkt</i>	Beskrivning av källa för information om avlidetidpunkt	TXT	0..1					
<i>avregistreringskod</i>	Kod för anledning till varför person är avregistrerad i folkbokföring	KTOV	0..1	KV avregistreringsorsak folkbokföringen				
<i>avregistreringstidpunkt</i>	Tidpunkt för när avregistrering gjordes	TP	0..1		Anges om avregistreringskod finns angiven			
Associationer			Beslutsregel					
<i>En Patient är specialisering av Aktör</i>								

3.2.5 Personal

Klassen Personal innehåller attributet vårdgivar/id för att koppla till klassen Vårdgivare. Finns i VTIM.

Attribut	Beskrivning	Format	Mult	Kodverk/värde- mängd / ev be- gränsningar	Beslutsregler och kommentar	Fylls i i samråd med TIS		
						Attribut i V-TIM	Template	Nyttjade Arketyper
<i>personal</i>	Identitetsbeteckning för personal som medverkar i hälso- och sjukvården.	II	1	HSAid		Personal/id		
<i>legitimerad yrkesgrupp</i>	Kod och klartext för legitimerade yrkesgrupp som medarbetaren har då tillgång till informationsresurs begärs	KTOV	0..*	KV Legitimerade yrkesgrupper	Hämtas från HSA Källa: Socialstyrelsen			
<i>fullständigt namn</i>	Angivelse av alla förnamn, mellannamn och efternamn.	TXT	0..1		Hämtas från HSA	Fullständigt namn		
<i>vårdgivare</i>	Kopplar Personal till den vårdgivare där man är personal. Identitetsbeteckning för vårdgivaren där uppdraget som personal har, då tillgång till informationsresurs begärs	II	1	HSAid	Detta attribut måste utredas ytterligare. Uppgiften kan idag inte hämtas från HSA.			
<i>förskrivarkod</i>	Förskrivarkod som personal har då tillgång till informationsresurs begärs	KTOV	0..1	Identifierare som utfärdas av Socialstyrelsen, landstingen, apoteket eller jordbruksverket.	Hämtas från HSA Rekommenderas utredas vidare då förskrivarkod ibland gäller för grupper av hälso- och sjukvårdspersonal			
<i>yrkestitel</i>		TXT	0..1	Lokal tillämpning. Kan vara AID eller motsvarande	Hämtas från HSA			
Associationer				Beslutsregel				
En Personal är anställd på exakt en Vårdgivare				En Personal är anställd på exakt en Vårdgivare				

3.2.6 Rättighet

Klassen personal anger vad som ingår i en rättighet kopplat till en personal som har ett uppdrag på en vårdenhet. Rättigheten specificerar:

- i vilken organisatorisk omfattning rättigheten gäller, t.ex. inom vårdenhet, vårdgivare eller sammanhållen journalföring
- vilken typ av Inforesursaktivitet som rättigheten gäller t.ex. Läs, Skriva
- vilken eller vilka typer av informationsresurs som rättigheten gäller t.ex. diagnos, undersökningsresultat.
- vilken typ av ändamål den gäller för, t.ex. Vård och behandling.
- inom vilken Överenskommelse för sammanhållen journalföring den gäller (t.ex. mellan två vårdgivare, NPÖ)

Attribut	Beskrivning	Format	Mult	Kodverk/värde mängd / ev begränsningar		Fylls i i samråd med TIS		
						Attribut i V-TIM		
<i>uppdrag</i>	Visar på rättighet i olika uppdrag	II	1	KV uppdrag				
<i>inforesursaktivitetstyp</i>	T ex läsa, skriva, signera	KTOV	1..*	KV inforesursaktivitetstyp				
<i>inforesurstyp</i>		KTOV	1..*	KV för inforesurstyp				
<i>organisatorisk omfattning</i>	Inom administrativ enhet, vårdenhet, inom vårdgivare eller inom sammanhållen journalföring	KTOV	1..*	KV organisatorisk omfattning				
<i>ändamål</i>		KTOV	1	KV ändamål				
<i>avtal</i>		II	0..*	Lokal tillämpning	Nationella avtal behöver utredas			
<i>enhet</i>	Visar om rättigheten kan vara begränsad till information från vissa vårdenheter	II	0..*	HSAid				
Associationer				Beslutsregel				
<i>En Rättighet begränsas till noll eller flera Avtal/överenskommelse SJF</i>								
<i>En Rättighet gäller noll eller ett Uppdrag vårdenhet</i>				En Rättighet måste antingen gälla ett Uppdrag vårdenhet eller ett Eppdrag administrativ enhet				
<i>En Rättighet gäller noll eller ett Uppdrag administrativ enhet</i>				En Rättighet måste antingen gälla ett Uppdrag vårdenhet eller ett Uppdrag administrativ enhet				
<i>En Rättighet gäller info inom noll eller flera Vårdenhet PDL</i>								

En personal kan i ett uppdrag ha flera rättigheter

3.2.7 Samtycke

Klassen samtycke. Samtycke från ställningstagare (t ex patient) som ger en personal i uppdrag på vårdenhet (uppdrag för vårdenhet) rätt till direktåtkomst avseende information, rörande patienten, som inte är spärrad.

Attribut	Beskrivning	Format	Mult	Kodverk/värde-mängd / ev begränsningar	Beslutsregler och kommentar	Fylls i i samråd med TIS		
						Attribut i V-TIM		
<i>person</i>	Samtyckt av patient	II	0..1	Personnummer enligt SKV 704:08 Samordningsnummer enligt SKV 707:02 Reservnummer enl lokala anvisningar Katastarofnummer enligt lokala anvisningar.	Kan vara personnummer, reservnummer eller samordningsnummer.			
<i>företrädare</i>	Samtyckt av företrädare för person	II	0..1	Personnummer enligt SKV 704:08 Samordningsnummer enligt SKV 707:02	Kan vara personnummer eller samordningsnummer.			
<i>starttidpunkt</i>		TP	1		Kan anges som ÅÅÅÅMMDDTTMM			
<i>avslutstidpunkt</i>	Tidpunkt för start och slut som samtycket gäller	TP	0..1		Kan anges som ÅÅÅÅMMDDTTMM			
<i>hävning</i>	Hänvisning till den Temporära hävning samtycket kan gälla	II	0..1					
<i>villkor</i>	Hänvisning till det/de Villkor som kan villkora samtycket	II	0..*					
Associationer				Beslutsregel				
Ett samtycke gäller en temporär hävning								
Ett samtycke villkoras med noll eller flera Villkor								

3.2.8 Ställningstagande/spärr

Klassen Ställningstagande/spärr visar beslut av Patient eller företrädare om att spärra eller inte spärra information från aktuell vårdenhet. Beslutet gäller direktåtkomst för annan vårdgivare. Det gäller endast inom ramen för de överenskommelser för sammanhållen journalföring som aktuell vårdgivare har.

Attribut	Beskrivning	Format	Mult	Kodverk/värde-mängd / ev begränsningar	Beslutsregler och kommentar	Fylls i i samråd med TIS		
						Attribut i V-TIM		
<i>person</i>	Taget av	II	0..1	Personnummer enligt SKV 704:08 Samordningsnummer enligt SKV 707:02 Reservnummer enl lokala anvisningar	Antingen eller Kan vara personnummer, reservnummer eller samordningsnummer.			
<i>företrädare</i>	Taget av	II	0..1	Personnummer enligt SKV 704:08 Samordningsnummer enligt SKV 707:02	Antingen eller Kan vara personnummer eller samordningsnummer.			
<i>uppdrag</i>	Mottaget av	II	1	KV uppdrag				
<i>starttidpunkt</i>		TP	1		Kan anges som ÅÅÅÅMMDDTTMM			
<i>sluttidpunkt</i>		TP	0..1		Kan anges som ÅÅÅÅMMDDTTMM			
<i>spärr</i>		II	0..1					
<i>spärrtyp</i>		KTOV	0..1	KV spärrtyp	Inre, yttre			
<i>omfattning</i>	Gäller bara om spärrtyp=yttre	KTOV	0..1	KV omfattning	Total, begränsad			
<i>inforesurstyp</i>	Gäller för	KTOV	0..*	KV inforesurstyp				
<i>enhet</i>	Gäller för	II	0..*	HSAid				
<i>villkor</i>	Gäller för	II	0..*					
<i>avtal</i>	Gäller för	II	1	Lokal tillämpning				

3.2.9 Temporär hävning

Klassen temporär hävning innebär att en inre spärr temporärt (tillfälligt) kan hävas av personal i uppdrag antingen som nödöppning eller via samtycke från patient. En hävning ger tillgång till information för en eller flera personal i uppdrag eventuellt preciserat av villkor som angivits. Om hävningen innebär yttre spärr måste hävningen verkställas av den vårdgivare där spärren är satt.

Attribut	Beskrivning	Format	Mult	Kodverk/värde- mängd / ev be- gränsningar	Beslutsregler och kommentar	Fylls i i samråd med TIS		
						Attribut i V-TIM		
<i>hävning</i>		II	1	KV hävning				
<i>spärr</i>	Gäller för	II	1..*	KV spärr				
<i>personal</i>	Begärd av	II	1	HSA-ID				
<i>uppdrag vårdenhet</i>	Begärd av personal med uppdrag vårdenhet med ändamål VoB		0..1	KV uppdrag	Gäller endast temporär öppning av inre spärr			
<i>hävningsorsak</i>		KTOV	1	KV Underlag till temporär hävning	Samtycke, nödöppning			
<i>tidsperiod</i>	Gäller för tidpunkt för hävning	TP	1		Kan anges som ÅÅÅÅMMDDTTMM			
<i>uppdragsverkställare</i>	Verkställd av personal med uppdrag och ändamål VoB eller ADM	II	1	KV uppdrag				
<i>uppdrag vårdenhet</i>	Gäller för uppdrag vårdenhet VoB	II	1..*	KV uppdrag				
<i>vårdenhet</i>	Gäller för	II	0..*	HSAid				
Associationer				Beslutsregel				
En temporär hävning gäller ett eller flera Ställningstagande/spärr								
En temporär hävning villkoras med noll eller flera Villkor								

3.2.10 Uppdrag administrativ enhet

Klassen uppdrag administrativ enhet. Personal har ett till flera uppdrag men varje uppdrag har ett unit ID.

Attribut	Beskrivning	Format	Mult	Kodverk/värde- mängd / ev be- gränsningar	Beslutsregler och kommentar	Fylls i i samråd med TIS		
						Attribut i V-TIM		
<i>uppdrag</i>	.	II	1	KV uppdrag				
<i>personal</i>		II	1	HSAid				
<i>administrativ enhet</i>	En organisatorisk enhet som hanterar inforesurs inom hälso- och sjukvård och som leds av en enhets-, verksamhetschef eller motsvarande. (Tillhandahåller ej hälso- och sjukvård.)	II	1	HSAid				
<i>uppdragsnamn</i>	Benämning för nationella eller lokala tjänster.	TXT	1					
Associationer			Beslutsregel					
<i>Uppdrag enhet gäller exakt en Personal</i>								
<i>Uppdrag enhet gäller exakt en Administrativ enhet</i>								

3.2.11 Uppdrag vårdenhet

Klassen uppdrag vårdenhet. Personal har ett till flera uppdrag.

Attribut	Beskrivning	Format	Mult	Kodverk/värde- mängd / ev be- gränsningar	Beslutsregler och kommentar	Fylls i i samråd med TIS		
						Attribut i V-TIM		
<i>uppdrag</i>		II	1	KV uppdrag				
<i>personal</i>		II	1	HSAid				
<i>enhet</i>		II	1	HSAid				
<i>uppdragsnamn</i>	Benämning för nationella eller lokala tjänster.	TXT	1					
Associationer				Beslutsregel				
<i>Uppdrag vårdenhet gäller exakt en VårdenhetPDL</i>								

3.2.12 Villkor

Klassen villkor innehåller uppsättning av villkor som reglerar urvalet av information som refereras till i Temporär hävning, Samtycke och Avtal/överenskommelse SJF.

Attribut	Beskrivning	Format	Mult	Kodverk/värde- mängd / ev be- gränsningar	Beslutsregler och kommentar	Fylls i i samråd med TIS		
						Attribut i V-TIM		
<i>villkor</i>			1	KV villkor				
<i>regel</i>	Visar vad som ska gälla eller inte gälla för den information som ska hämtas	KTOV	1	KV regel	Inkluderande, exkluderande			
<i>vårdenhet</i>	Visar om villkoret avser en viss vård-enhet	II	1	HSAid				
<i>vårdkontakt</i>	Visar om villkoret avser en viss kontakt mellan patient och hälso- och sjukvårdspersonal då hälso- och sjukvård utförs	II	0..1	Lokal tillämpning				
<i>vårdärende</i>	Visar om villkoret avser en viss vård-ärende	II	1		Det finns inget nationellt regelverk idag			
<i>inforesurs</i>	Visar om villkoret gäller för viss typ av informationsresurs	II	1	KV informations-resurstyp				
<i>starttidpunkt</i>	Visar den tidpunkt från och med detta villkor gäller	TP	0..1		Kan anges som ÅÅÅÅDDMMTTMM			
<i>avsluttidpunkt</i>	Visar den tidpunkt till och med detta villkor gäller	TP	0..1		Kan anges som ÅÅÅÅDDMMTTMM			

3.2.13 Administrativ enhet

Klassen administrativ enhet. En organisatorisk enhet som tillhandahåller informationsresurs inom hälso- och sjukvård och som leds av en enhets-/verksamhetschef eller motsvarande. Vårdgivare måste på förhand definiera sina enheter då de påverkar behörighetssystem och spärrar.

Attribut	Beskrivning	Format	Mult	Kodverk/värde- mängd / ev be- gränsningar	Beslutsregler och kommentar	Fylls i i samråd med TIS		
						Attribut i V-TIM		
<i>administrativ enhet</i>		II	1	HSAid				
<i>administrativenhetsnamn</i>		TXT	1					
Associationer			Beslutsregel					
<i>Administrativ enhet tillhör exakt en Vårdgivare</i>								

3.2.14 Vårdenhet PDL

Klassen vårdenhet PDL. En organisatorisk enhet som tillhandahåller hälso- och sjukvård och som leds av en verksamhetschef eller motsvarande. Vårdgivare måste på förhand definiera sina vårdenheter då de påverkar behörighetssystem och spärrar.

Attribut	Beskrivning	Format	Mult	Kodverk/värde- mängd / ev be- gränsningar	Beslutsregler och kommentar	Fylls i i samråd med TIS		
						Attribut i V-TIM		
<i>enhet</i>		II	1	HSAid				
<i>vårdenhetsnamn</i>		TXT	1					
Associationer			Beslutsregel					
<i>VårdenhetPDL tillhör exakt en Vårdgivare</i>								

3.2.15 Vårdgivare

Klassen vårdgivare innehåller statlig myndighet, landsting och kommun i fråga om sådan hälso- och sjukvårdsverksamhet som myndigheten, landstinget eller kommunen har ansvar för (offentlig vårdgivare) samt annan juridisk person eller enskild näringsidkare som bedriver hälso- och sjukvårdsverksamhet (privat vårdgivare). Socialstyrelsens termbank.

Attribut	Beskrivning	Format	Mult	Kodverk/värde- mängd / ev be- gränsningar	Beslutsregler och kommentar	Fylls i i samråd med TIS		
						Attribut i V-TIM		
<i>vårdgivare</i>		II	1	HSAid				
<i>organisationsnummer</i>		II	1	Format enligt SKV-id				
<i>vårdgivarnamn</i>		TXT	1					
Associationer			Beslutsregel					
<i>En Vårdgivare består av noll eller flera enhet, Vårdenhet PDL</i>								

3.3 V-MIM Mall-InformationsModell

Inte relevant för Behörighets-/rättighetstilldelning enligt PDL.

3.4 Terminologier, kodverk och identifierare (t/k/i)

Terminologier, kodverk och identifikationssystem som hanteras i informationsutbytet.

Namn	Syfte	Innehåll. språk	Föreskrift, standard, internationellt kodverk	Fastställt av	OID-nummer och ägaren av OID-numret	Ägare/förvaltare, länkar och revideringsprocess	Återfinns i Klass / attribut	Ev begränsningar
Förskrivarkod	Yrkeskategorier behöriga att utfärda förskrivningar enligt 5-14§ Läke-medels-verkets föreskrifter (LVFS 1997:10) om förordnande och utlämnande av läkemedel mm (receptföreskrifter), är läkare, barnmorska, sjuksköterska, tandläkare, tandhygienis-	Alla legitimerade förskrivare har en personlig förskrivarkod som består av sju siffror. Nylegitimerade förskrivare får sin förskrivarkod per post i samband med att legitimationen utfärdas. Sjuksköterskor och barnmorskor tilldelas sin förskrivarkod när Socialstyrelsen godkänt deras begäran om förskrivningsrätt. Den som				Socialstyrelsen www.socialstyrelsen.se		

Namn	Syfte	Innehåll. språk	Föreskrift, standard, internationellt kodverk	Fastställt av	OID-nummer och ägaren av OID-numret	Ägare/förvaltare, länkar och revideringsprocess	Återfinns i Klass / attribut	Ev begränsningar
	ter och veterinärer	har ett särskilt förordnande att utöva ett yrke, till exempel AT-läkare, tilldelas en gruppförskrivarkod av vårdgivaren.						
HSA-id		Unik identifierare för objektet (organisation, enhet, funktion, person, överenskommelse)			1.2.752.129.2.1.4.1 OID nummer från SKL	HSA, www.inera.se Lokalt; respektive katalogägare (d.v.s. respektive landsting, region, kommun o.s.v.)		
Personnummer		Person-id för någon som är folkbokförd i Sverige enligt SKV704			1.2.752.129.2.1.3.1 Tillfälligt OID nummer från SKL för NPÖ	Skatteverket, www.skatteverket.se		
Reservnummer		Tillfälligt person-id som huvudsakligen används för att kunna koppla samman patient och dennes vård-dokumentation när personnummer eller samordnings-				Respektive vårdgivare		

Namn	Syfte	Innehåll. språk	Föreskrift, standard, internationellt kodverk	Fastställt av	OID-nummer och ägaren av OID-numret	Ägare/förvaltare, länkar och revideringsprocess	Återfinns i Klass / attribut	Ev begränsningar
		numm-er saknas eller är okänt. Nummerserier för reservnummer .						
Samordningsnummer		Identitetsbeteckning för fysiska personer som inte är eller har varit folkbokförda i Sverige.		Skatteverket		Skatteverket (18a§folkbokföringslagen (1991:481)) www.skatteverket.se		
kv Legitimerad yrkesgrupp	Anger vilken, av Social-styrelsen, legitimerad yrkesgrupp personen tillhör.	Denna värdemängd innehåller de legitimerade yrkesgrupperna enligt SFS.		Källa är Svensk Författningssamling, SFS 1998:531 (ändring införd t o m 2006:728). Ytterligare definition om dessa legitimerade yrkestitlar finns i SFS 1998:1513 (ändring införd t o m SFS 2006:65)		Socialstyrelsen www.socialstyrelsen.se		
kv Ändamål	Ändamål för att hantera informa-	Enligt PDliP:		Förslag från		Förslag ägare:		

Namn	Syfte	Innehåll. språk	Föreskrift, standard, internationellt kodverk	Fastställt av	OID-nummer och ägaren av OID-numret	Ägare/förvaltare, länkar och revideringsprocess	Återfinns i Klass / attribut	Ev begränsningar
	tion avseende en patient	<ol style="list-style-type: none"> 1. Vård och behandling och den administration som föranleds av detta 2. Upprättande av dokumentation som följer av lag, förordning eller annan författning 3. Kvalitetssäkring 4. Administration, planering, uppföljning, utvärdering och tillsyn av verksamheten 5. Framställning av statistik om hälso- och sjukvården 6. Kvalitetsregister 		Proj PDLiP		Arkitekturledningen Informationsstruktur		
<i>kv Inforesurs-aktivitetstyp</i>	Typ av aktivitet som ger åtkomst till information	Läsa Skriva Signera		Förslag från Proj PDLiP		Förslag ägare: Arkitekturledningen Informationsstruktur		

Namn	Syfte	Innehåll. språk	Föreskrift, standard, internationellt kodverk	Fastställt av	OID-nummer och ägaren av OID-numret	Ägare/förvaltare, länkar och revideringsprocess	Återfinns i Klass / attribut	Ev begränsningar
		Utskrift Vidimera Radera/Makulera						
<i>kv Organisatorisk omfattning</i>	Anger omfattning inom vilken en rättighet gäller.	Vårdgivare Vårdenhet Administrativ enhet Sammanhållen journalföring		Förslag från Proj PDLiP		Förslag ägare: Arkitekturledningen Informationsstruktur Förslag förvaltare: HSA, Inera AB		
<i>kv Inforesurstyp</i>	Typ av informations-resurstyper som finns inom hälso- och sjukvård.	<ul style="list-style-type: none"> • Allt • Diagnos • Funktionsnedsättning • Läkemedel Förskrivning • Läkemedel Utlämning • Läkemedel Ordination • PADL • Vård- och omsorgs- 				Förslag ägare: Arkitekturledningen Informationsstruktur Förslag förvaltare NPÖ: Inera AB		

Namn	Syfte	Innehåll. språk	Föreskrift, standard, internationellt kodverk	Fastställt av	OID-nummer och ägaren av OID-numret	Ägare/förvaltare, länkar och revideringsprocess	Återfinns i Klass / attribut	Ev begränsningar
		tagare <ul style="list-style-type: none"> • Undersökningsresultat • Uppmärksamhets-signal • Vårdbegäran • Vård- och omsorgs-kontakt • Vård- och omsorgs-dokument (ostrukturerad) • Vård- och omsorgsplan (ostrukturerad). 						
<i>Systemresurs</i>	IT-stöd (system)	Nationella IT-stöd såsom t ex kvalitetsregister eller nationella tjänster.		Registerförteckning Nationella kvalitetsregister enligt SKL,		Förslag: Förvaltare: Inera AB Ägare och förvaltare		

Namn	Syfte	Innehåll. språk	Föreskrift, standard, internationellt kodverk	Fastställt av	OID-nummer och ägaren av OID-numret	Ägare/förvaltare, länkar och revideringsprocess	Återfinns i Klass / attribut	Ev begränsningar
				lokala IT-stöd, lokal förteckning		för lokalt IT-stöd: Respektive vårdgivare		
<i>kv Regel</i>	Innefattar eller utesluter, d v s anger om resten av villkoren ska användas för att avgränsa genom att peka ut den berörda mängden eller peka ut vad som inte ingår i mängden.	Inkl (inkluderande) Exkl (exkluderande)		Proj PDLiP		Förslag ägare: Arkitekturledningen Informationsstruktur Förslag förvaltare: HSA, Inera AB		
<i>kv Underlag till temporär hävning</i>	Samtycke eller Nödöppning ger temporär hävning av inre och/eller yttre spärr.	Samtycke Nödöppning		Förslag från Proj PDLiP		Förslag ägare Arkitekturledningen Informationsstruktur Förslag förvaltare: HSA, Inera AB		
<i>kv Spärrentyp</i>	Anger om det finns spärr	Inre		Proj PDLiP		Förslag ägare: Arkitekturledningen In-		

Namn	Syfte	Innehåll. språk	Föreskrift, standard, internationellt kodverk	Fastställt av	OID-nummer och ägaren av OID-numret	Ägare/förvaltare, länkar och revideringsprocess	Återfinns i Klass / attribut	Ev begränsningar
	inom vårdgivaren och /eller mellan vårdgivare.	Yttre				formationsstruktur Förslag förvaltare: HSA, Inera AB		
<i>kv Omfattning</i>	Anger omfattning av spärr.	Total Begränsad		Förslag från Proj PDLiP		Förslag ägare: Arkitekturledningen Informationsstruktur Förslag förvaltare: HSA, Inera AB		
<i>kv Villkor</i>	Avser villkor för spärr, hävning och samtycke. Inkluderande, exkluderande av organisatoriskt omfång, inforesurs och tidpunkt.			Förslag från Proj PDLiP		Förslag ägare: Arkitekturledningen Informationsstruktur Förslag förvaltare: HSA, Inera AB		
<i>kv Uppdrag</i>	Avser uppdrag som en personal har för en enhet, en vårdenhetsPDL. En personal kan ha ett eller flera uppdrag för en eller flera en-					Förslag ägare: HSA, Inera AB Förslag förvaltare: HSA, Inera AB Lokalt kodverk		

2011-09-23

Ver 1.0

Namn	Syfte	Innehåll. språk	Föreskrift, standard, internationellt kodverk	Fastställt av	OID-nummer och ägaren av OID-numret	Ägare/förvaltare, länkar och revideringsprocess	Återfinns i Klass / attribut	Ev begränsningar
	het, vården- hetPDL							

3.5 Realisering av projektets V-DIM och V-MIM i vald standard

Görs i dialog med TIS.

4 Teknisk beskrivning T-delen

Inte relevant för Patientdatalagen i praktiken.

5 Tjänstekontrakt

Inte relevant för Patientdatalagen i praktiken.

6 Referenser och förkortningar

6.1 Referens och länkar

- Patientdatalag (2008:355), <http://www.regeringen.se/sb/d/6150/a/71234>
- SOSFS 2008:14, http://www.sos.se/sosfs/2008_14/2008_14.htm
- Patientdatalagen i Praktiken, 3.1. CeHis, www.cehis.se
- Socialstyrelsens termbank, <http://app.socialstyrelsen.se/termbank/>
- Socialstyrelsens handbok för föreskrifter (2008:14) om informationshantering och journalföring i hälso- och sjukvården
http://www.socialstyrelsen.se/Amnesord/halso_sjuk/sampaj/handbok/index.htm

6.2 Ordlista o/e förkortningar

Begrepp förklaras i kapitel 2 och förkortningar förklaras fortlöpande.